



# 암 검진 안내

충무병원에서는 국민건강보험공단에서 실시하는 국가 암 조기검진을 실시하고 있습니다.

**대상 암종 : 위암, 간암, 대장암, 유방암, 자궁경부암, 폐암**

대상암종	검진대상	검진주기	검진방법
위암	40세 이상 남,녀	2년	위내시경 검사
간암	만 40세 이상 성인 고위험군	6개월	간 초음파 검사 + 혈청알파태아단백검사
대장암	50세 이상 남,녀	1년	분변잠혈검사 : 양성소견시 대장내시경검사
유방암	40세 이상 여성	2년	유방촬영술
자궁경부암	20세 이상 여성	2년	자궁경부세포검사(Pap smear)
폐암	만 54세~만 74세 30갑년 이상 흡연자	2년	저선량 흉부 CT

\* 비용부담은 본인부담 10% 해당자만 부담하고, 본인부담없음 해당자는 무료입니다.

\* 직장인검진 대상자는 암검진과 1차검진 동시 실시 가능합니다.

## 충무 천안·아산충무병원 예약 및 문의

천안충무병원 건강검진실 041) 570-7556 / 7557 / 7569  
041) 360-1153

아산충무병원 건강검진실 041) 536-6760 ~ 6763

천안충무병원 **검진시간**  
평 일 08:30 ~ 16:00  
토요일 08:30 ~ 11:00 까지 접수

아산충무병원 **검진시간**  
평 일 08:30 ~ 16:00  
토요일 08:30 ~ 11:00 까지 접수

최선의 선택, 최적의 의료서비스

**1st Choice**

# 충무 마당

Chungmu Hospital Magazine

**new wave [의학상식]**  
천안 심장내과 강흥선 진료부장  
아산 가정의학과 윤방부 회장

**센터탐방**  
천안 진료협력센터  
천안 직업환경의학센터  
아산 응급의료센터

**슈퍼루키**  
천안 직업환경의학센터 [김현선]  
아산 간호부 [박유민]



2024  
11-12

# 총무 마당 2024 11-12



04	<b>여는 글</b> 에디터레터	32	<b>부서탐방</b> 아산 재활치료실	56	<b>Together</b>
07	<b>천안·아산총무병원</b> 신규의료진 소개	34	<b>총무뉴스</b>	58	<b>외래진료안내</b>
08	<b>new wave 1 [Case Report]</b> 혈액투석 경로의 협착 또는... 천안 영상의학과 정구성 과장	38	<b>재단소식</b> 천안시립노인전문병원 총무원 영서원 총무노인복지센터		
10	<b>new wave 2 [Case Report]</b> 뇌경색 천안 신경외과 박재원 과장	43	<b>마음을 잇다: 우리의 이야기</b>		
14	<b>new wave 3 [의학상식]</b> 돌연사 부르는 관상동맥질환의... 천안 심혈관센터 센터장 강흥선	46	<b>슈퍼루키</b> 천안 직업환경의학센터 [김현선] 아산 간호부 [박유민]		
16	<b>new wave 4 [의학상식]</b> 소아청소년 두통의 진단과 치료 천안 소아청소년과 정사준 교수	48	<b>칭찬합니다</b>		
20	<b>new wave 5 [의학상식]</b> 만성피로증후군 아산 가정의학과 윤방부 회장	50	<b>이달의 친절 사원</b>		
24	<b>new wave 6 [의학상식]</b> 새로 출시되는 비만 치료제... 아산 내분비내과 한정희 과장	52	<b>동호회소개</b>		
26	<b>센터탐방</b> 천안 진료협력센터 천안 직업환경의학센터 아산 응급의료센터	54	<b>협력병원</b> 대전대학교 천안한방병원		

벌써 겨울의 문턱에 서있습니다.

유난히 더웠던 여름이 지나가고 단풍과 함께 모과가 노랗게 익어가는 계절도 잠시 찬바람이 겨울을 알리고 있습니다. 문득 어릴적 진해에서 보았던 초등학교 옆 해군관사 탱자나무 덩굴 담장이 생각납니다. 온통 노랗게 익어가는 탱자로 가득한 가시넝쿨 담장 그사이로 보이는 높은 푸른하늘과 따사로운 늦가을 햇빛.... 그래서 그이후로 노란색 개나리꽃이 그렇게 좋았나 봅니다.

얼마전 한강이란 작가가 한국 최초로 노벨문학상을 수상 했습니다. 그의 글이 역사와 같던, 다르던 비록 허구에 가득차 있다 하더라도 우리는 역사책이 아니라 개인의 감성이 가득찬 소설로서 평가해야 하며, 세계적인 기관에서 객관적으로 수상받았다는 것은 국가적인 경사로 다같이 박수를 보내야 할 일이라고 생각합니다. 또한 노벨물리학상과 노벨화학상을 물리학자나 화학자가 아닌 시를 개발하는 연구원이 받았다는 것은 많은 의미가 내포되어 있다고 생각합니다. 수백년이 걸릴 단백질구조 예측을 단 몇시간만에 해결해 신약개발에 새로운 장을 연 시로제타폴드, 알파폴드를 개발 했으니 정말 대단한 일이 아닌가요?

인간의 질병으로부터의 해방, 생명연장에 얼마나 기여할까요? 사뭇 기대되는 업적이라 아니 할 수 없습니다. 세상은 쉬지않고 변해 가는 것 같습니다. 이렇게 변화무쌍한 시간속에 존재 한다는것은 큰 행운이라고 생각합니다. 요즘처럼 early adopter가 된다는 것이 살아가는데 중요하다고 느낀적이 없는것 같습니다. 나이가 들어도 Internet을 잘 다루어야 하고, 정보검색과 배움을 계속해야 뒤쳐지지 않고 숨가쁘게 살아갈 수 있는 시대가 되었습니다. 나이가 먹어서 늙는이가 되는것이 아니라, 세상의 흐름에 무감각해지고, 정보습득에 둔감해 지면 늙어가는 시대가 된 것 같습니다.

영서의료재단 임직원 여러분! 이제 2024년도도 다 저물어 갑니다. 코로나로 인해 마치 멈춰 버린것 같은 시간속에서도 세상의 흐름은 계속되고 있습니다. 우리에게 주어진 휴식은 단순한 휴식이 아닌 재충전의 시간입니다. 끊임없는 자기개발과 모든 정보에 쉬임없이 적응하는 습관이 중요하며, 다가오는 위험을 예측하며 위기를 기회로 생각하는 모든 선각자들의 선택을 항상 배움의 지표로 살아야 할 것 입니다.

친애하는 임직원 여러분! 천안아산시민 여러분!

저물어가는 2024년도 잘 정리하시고, 건강 잘 챙기시고, 2025년도 새로운 설계를 하는 소중한 시간이 되기를 간절히 소망 합니다.

의료원장 권영욱

# 영서의료재단



▲ 천안충무병원



▲ 아산충무병원



▲ 천안시립노인전문병원



▲ 충무원(노인전문요양원)



▲ 영서원(노인전문요양원)

## PEOPLE

### | 신규 의료진 소개

## 아산충무병원



### 외상응급질환

- 서울의료원 과장 / 응급의료센터장(2005 - 2019)
- 가톨릭대학교 여의도성모병원 응급의학과 임상교수/센터장(2019 - 2024)
- Stony Brook University Medical Center, NY, visiting scholarship(2011 - 2012)
- 대한응급의학회
- 대한고압의학회
- 임상술기교육 연구회장(2015 - 2017)



Case Report 1

# 혈액투석 경로의 협착 또는 폐쇄 치료를 위한 영상의학적 중재 시술

천안충무병원 영상의학과 정구성 과장



## 1. 서론

현재 우리나라 콩팥 대체 요법 (Renal replacement therapy) 환자는 해를 거듭할수록 꾸준히 증가를 나타내고 있습니다.

2021년도에 보고된 바에 따르면 말기 콩팥 질환 환자의 발병자 수는 지난 10년 동안 빠르게 증가하던 시기를 넘어 최근 3년 동안 둔화 양상을 나타냈으나, 전체 유병자 수는 127,068명으로 꾸준히 증가하고 있으며, 콩팥 대체 요법 방법으로는 혈액투석 99,198명(78.1%), 복막투석 5,610명(4.4%), 신장이식 22,260명(17.5%)으로 나타났습니다.

콩팥 대체 요법의 원인으로는 당뇨(47.0%), 고혈압(21.0%), 사구체신염(9.8%), 만성 신질환(1.6%)의 순서였습니다. 새로 발병하는 만성 콩팥 질환 환자는 50대와 60대가 많고, 고령이며 여러 가지 내과적 질환을 가진 환자에서 콩팥 이식 수술 또는 복막투석이 적합하지 않을 경우 콩팥의 기능을 대신하기 위한 혈액투석이 필수적입니다. 이런 분들에게 있어 혈액투석을 위한 동정맥루(Arteriovenous fistula)의 기능 유지는 매우 중요한 문제입니다.

동정맥루(Arteriovenous fistula)는 자가혈관 또는 인조혈관으로 만들고 이를 통해 투석을 합니다. 동정맥루 기능에 이상이 생긴 경우 우선 영상의학적 중재 시술로 접근

근을 해볼 수 있습니다. “영상의학 중재술”은 “인터벤션(Intervention)”으로도 불립니다. 이는 수술을 하지 않고 의료용 바늘과 실 그리고 관을 이용하여 우리 몸 속 혈관을 실시간 영상으로 확인하며 치료하는 방법입니다.

### 영상의학 중재술의 장점

- 수술에 비하여 짧은 시술 시간
- 입원 없이 당일 시술 가능
- 당일 혈액 투석 가능

## 2. 시술 방법

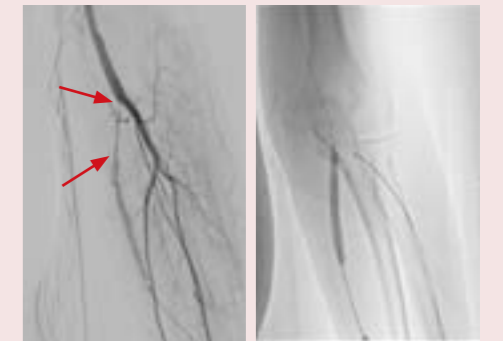
보통 동정맥루가 위치한 피부에 부분마취만을 합니다. 이후 셋길조영술(Diagnostic fistulogram)을 촬영하여 협착부위의 개수, 위치를 확인합니다. 좁아진 부위에 의료용 풍선을 삽입하여 좁은 부위를 넓혀주는 풍선성형술을 진행합니다. 만약 풍선성형술만으로 해결되지 않거나 수술적 접근이 어려운 병변이 남아 있다면, 스텐트(그물망)를 이용하여 좁은 부위를 넓게 유지시켜줄 수도 있습니다. 동정맥루가 혈전으로 막혀 있다면, 약물을 이용하여 녹이거나, 관을 이용하여 흡입 또는 기계를 이용하여 갈아내고 혈류를 돌아오게 합니다.



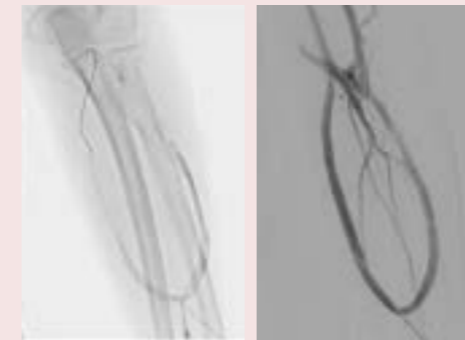
[사진 1. 셋길조영술로 투석혈관이 막힌 정도를 파악합니다. 위 사진에서는 투석혈관 안에 혈전이 차있고, 좁아진 부위가 의심됩니다.]



[사진 2-A (좌측). 혈전을 흡입하여 제거 후 촬영한 셋길조영술에서 정맥쪽 인조혈관에 좁아진 부분(화살표)가 확인되어, 사진 2-B (우측). 풍선성형술을 진행하였습니다.]



[사진 3-A (좌측). 동맥쪽 인조혈관에 막힌 부분(화살표)이 확인되어, 사진 3-B (우측) 혈전을 흡입하여 제거 후 풍선성형술을 진행하였습니다.]



[시술 시작할 당시의 셋길조영술 (사진 1, 좌측)과 비교시, 최종 셋길조영술(사진 4, 우측)에서 투석혈관에 좁아진 부위 없이 혈류가 성공적으로 돌아왔음을 확인할 수 있습니다.]



## 3. 시술 후 정기점검의 필요

풍선성형술 후 6개월 1차 개통률은 50% 정도입니다. 따라서 풍선성형술 후 동정맥루에 문제가 없는지 확인을 하기 위하여 3개월 후에 셋길조영술을 시행하는 것이 좋습니다.

동정맥루 기능 부전으로 인한 응급시술 또는 수술, 의료비용의 증가를 예방하는데 주기적으로 점검(3개월 또는 6개월)을 받거나, 동정맥루 기능에 이상이 있는 경우 조기에 의료기관을 방문하는 것이 도움이 됩니다.

투석혈관에 문제가 발생하였다면, 언제든지 천안충무병원 혈관센터로 문의주시기 바랍니다.

천안충무병원 혈관센터 : 010-8673-3119

시술 시간은 짧으면 30분 내외 길면 1시간에서 2시간까지도 걸릴 수 있습니다. 일반적으로 풍선성형술 후 해부학적 성공은 잔존 협착이 30% 미만인 경우이며, 임상적 성공은 치료 전 호소하던 증상이 해결되었거나 치료 후 1회 이상 정상적인 투석을 시행 받은 경우를 말합니다.

시술과 관련된 가장 흔한 합병증은 정맥파열입니다. 발생 빈도는 1.7~2.8%로 보고 되고 있으며 정맥이 파열된 경우 대부분 풍선으로 지혈이 가능합니다.

Case Report 2

# 뇌경색 Cerebral infarction

천안충무병원 신경외과 박재원 과장



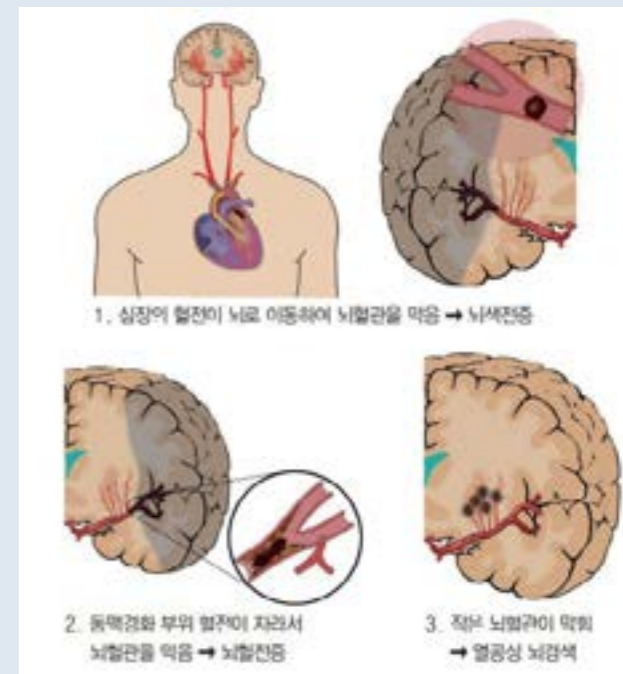
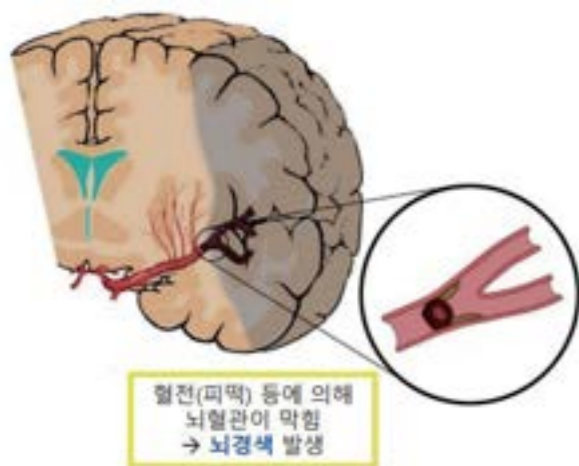
## 1. 정의

뇌경색(cerebral infarction)이란 뇌혈관 질환의 한 종류(허혈성 뇌혈관질환)로 뇌혈관이 막혀 혈류 공급이 차단되며 뇌의 일부가 산소와 영양소를 공급받지 못해 뇌에 손상이 오는 것을 말합니다. 뇌 손상 발생 후 그 부분에 의해 조절되던 신체 일부에 기능장애가 발생합니다. 기능장애로는 운동장애, 감각장애, 언어장애, 보행장애, 기억 상실, 성격 변화, 시야 장애, 혈관성 치매 등이 있습니다.

## 2. 원인

- 1) 대뇌 혈관 동맥 경화(atherosclerosis) 부위의 혈전 형성
- 2) 심장성 색전증 : 심장질환(특히 심방세동과 같은 부정맥)에 의하여 만들어진 혈전에 의한 색전(thromboembolism)
- 3) 열공성 뇌경색 : 아주 작은 뇌혈관이 막힘(Lacunar infarction)
- 4) 기타 원인 : 동맥 박리(혈관 내벽이 찢어지는 것), 뇌혈관염(뇌혈관의 염증으로 인해 혈관이 막히는 것), 모야모야 병 등 유전성 뇌혈관질환, 전신 홍반성 루프스 등 자가면역 질환, 벨라스 증후군 등 선천성 질환, 진성 적혈구 증가증 등의 혈액학적 질환

--> 동맥 경화와 심장성 색전증이 가장 대표적인 뇌경색의 원인입니다.



## 3. 증상

뇌혈관이 막히는 병변 부위에 따라 다양한 증상이 나타나며 "뇌경색의 5대 증상"이 대표적으로 나타납니다. 갑자기 발생하며 대부분 편측으로 증상이 나타난다는 특징이 있습니다. 뇌졸중의 전조 증상을 "FAST 법칙"으로 쉽고 빠르게 확인 가능합니다.

5대 증상은 다음과 같습니다.

- 1) 한쪽 방향의 얼굴, 팔, 다리에 멍하고 저린 느낌이 들며 마비
- 2) 갑자기 말을 못하거나 발음이 어눌하고 상대의 말이 이해가 잘 안됩니다.
- 3) 갑자기 어지럽고 걸음 걸이가 힘듭니다. 한쪽으로 쏠려서 걷습니다.
- 4) 갑자기 한쪽 눈이 안보이거나 물체가 두개로 겹쳐 보입니다.
- 5) 갑자기 심한 두통이 있으면서 속이 울렁거리거나 토합니다.



\* FAST 법칙이란 Face, Arms, Speech, Time to act의 앞 글자를 딴 것입니다.

<b>F (face)</b> <b>안면 마비</b> 거울볼 보고 웃었을 때, 왼쪽 입꼬리가 일그러져서 서지는지 확인	<b>A (arms)</b> <b>팔다리 마비</b> 양팔, 다리를 들어 자세를 취했을 때, 왼쪽 팔다리에 힘이 빠지는지 확인
<b>S (speech)</b> <b>언어 장애</b> 같은 단어를 빠르게 일대 보았을 때 말이 어눌하거나, 말을 잘 할 수 없는지 확인	<b>T (time to call 119)</b> <b>119 신고</b> 치료를 위한 골든 타임 6시간 이상 징후가 보이면 즉시 119 신고 후 급성기 치료

✓ FAST 법칙

### 4. 진단 검사법

#### 1) 컴퓨터 단층 촬영 (CT)

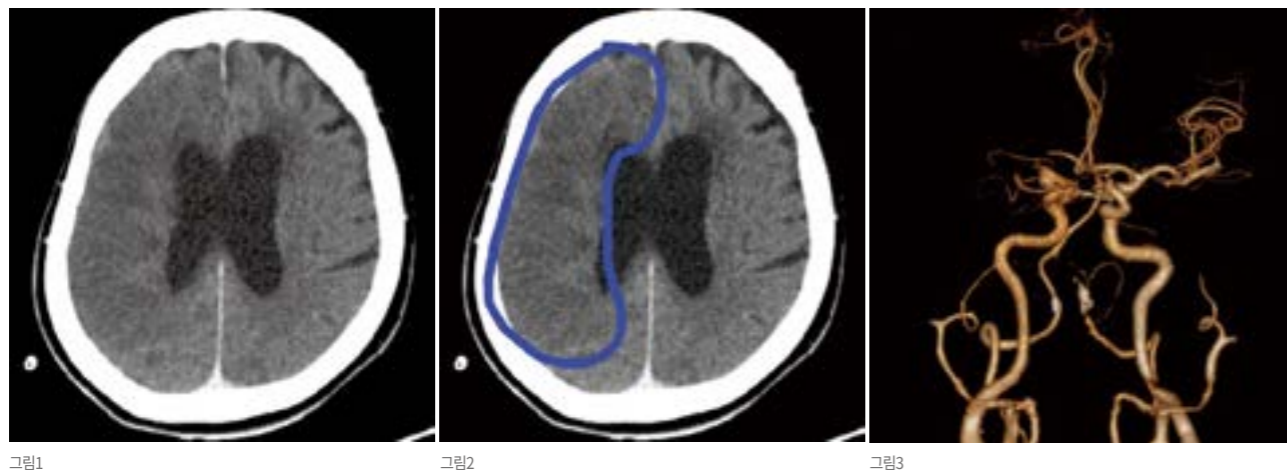
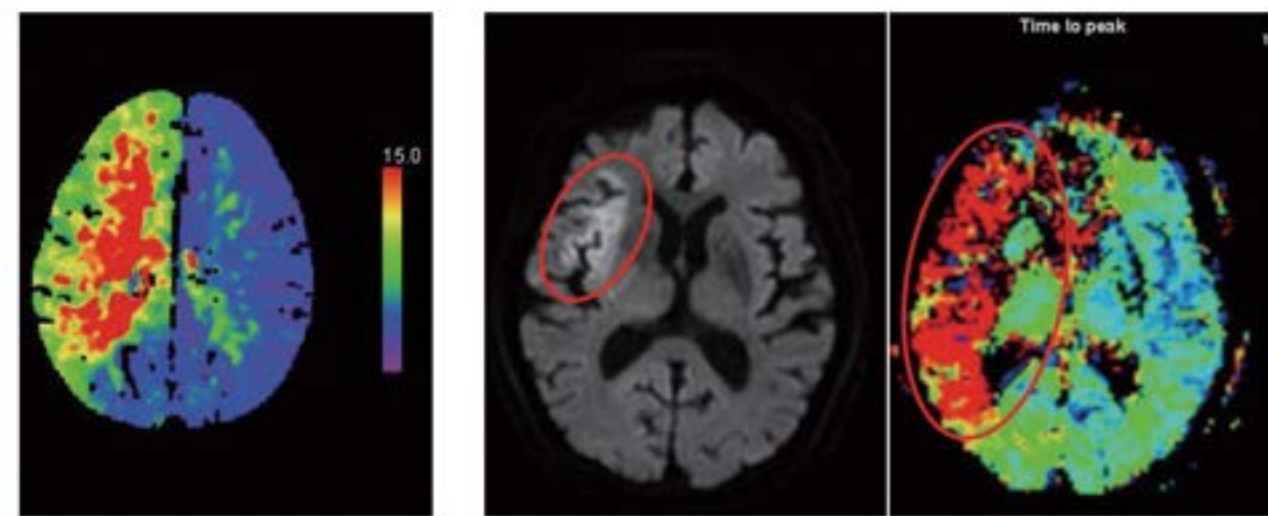


그림1

그림2

그림3



✓ Brain CT perfusion image

✓ MRI DWI(좌)와 PWI(우)에서 불일치(mismatch) 관찰

→ diffusion-perfusion mismatch

그림4

#### 2) 자기 공명 영상 (MRI)

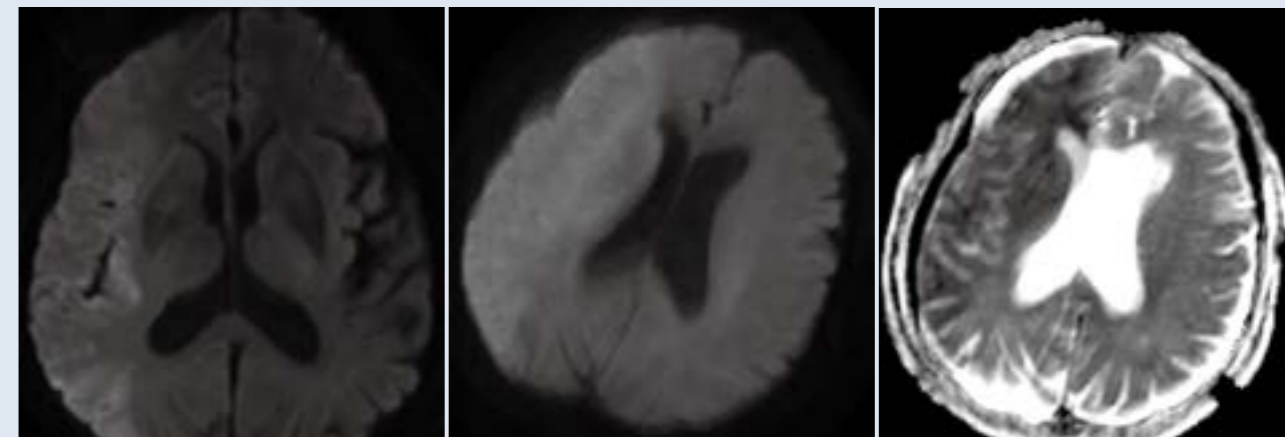


그림5

그림6

그림7

#### 3) 뇌혈관 조영술 (DSA)

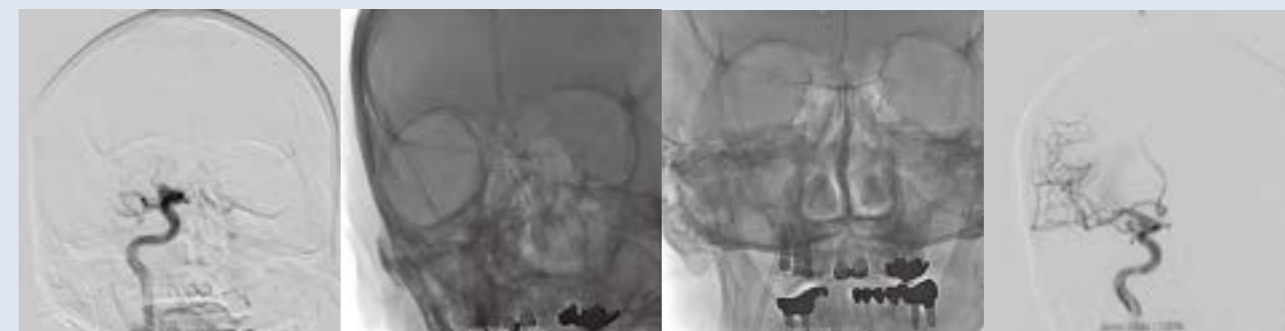


그림8

그림9

그림10

그림11

#### 4) 단일 양자방출 단층촬영(SPECT)

#### 5) 양자방출 단층촬영(PET)

#### 6) 심장 정밀 검사

#### 7) 혈액 검사

#### 8) 도플러 등 초음파 검사(SONO)

참조

1. 알기 쉽게 설명하는 뇌혈관 질환 대한뇌혈관외과학회/대한뇌혈관내치료의학회(KoNES)
2. 뇌혈관외과학 제2판(Cerebrovascular Surgery) / 대한뇌혈관외과학회 / 고려의학
3. 뇌혈관내 치료의학(Neurointerventional surgery) / 대한뇌혈관내치료의학회 대한신경중재치료의학회 / 범문에듀케이션

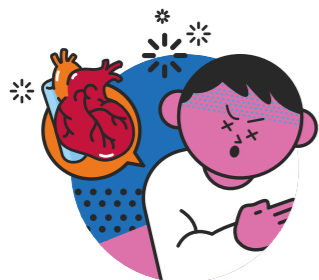
# 돌연사 부르는 관상동맥질환의 치료와 예방

천안충무병원 심혈관센터 센터장 강흥선



관상동맥은 심장이 지속적으로 박동을 할 수 있도록 심장근육에 산소와 영양분을 공급하는 직경 3mm 내외의 혈관인데, 이 관상동맥에 콜레스테롤 등이 쌓이면서 죽상동맥경화가 진행돼 동맥의 내강이 좁아지게 되는 것을 관상동맥질환이라고 합니다. 이런 관상동맥질환은 성인 돌연사의 원인 중 약 80%를 차지하고 있습니다.

죽상동맥경화의 위험인자로는 연령(남자 45세 이상, 여자 55세 이상), 가족력(젊은 나이에 관상동맥질환에 걸린 사람이 있는 경우), 흡연, 고혈압, 당뇨, 고지혈증, 고밀도-지단백 콜레스테롤 40 mg/dL 미만인 경우 등이 있습니다. 아직까지 동맥경화 여부에 대한 정기적 검사에 대한 진료지침은 없는 상태이나 동맥경화의 위험인자인 고혈압, 당뇨, 고지혈증 등의 조기발견을 위해 주기적 검진을 권유하고 있습니다.



관상동맥질환의 증상은 무증상부터 협심증, 불안정성 협심증, 심근경색, 급사에 이르기까지 다양한 임상양상으로 나타날 수 있습니다. 일반적으로 혈관 내강이 50~70%까지 좁아지더라도 증상이 없기 때문에 증상이 생겼다는 것은 동맥협착이 이미 많이 진행되었음을 의미합니다. 관상동맥의 협착으로 발생하는 가슴통증을 협심증이라 하며, 활동 시 발생하는 가슴뼈 아래쪽의 쥐어짜는 듯, 짓누르는 듯 하는 압박감이 특징적이며 왼쪽 어깨로 방사통이 같이 있을 수 있습니다. 관상동맥 내에 있던 죽상반이 갑자기 파열되면 혈관 내강에 혈전(응고된 피덩어리)이 생기게 되고, 혈전이 관상동맥을 막아 완전히 막아버려 혈류가 차단되는 것이 급성심근경색입니다.

관상동맥의 죽상동맥경화가 진행해 심장근육으로의 혈액공급에 장애가 생겨 증상이 발생했거나 장기의 기능 저하가 초래된 경우 좁아진 혈관을 넓히는 치료를 하게 됩니다. 관상동맥 조영술을 시행해 협착부위가 발견되면 가느다란 철선(와이어)를 통과시키고 혈관성형풍선을 넣어 좁아진 부분을 넓혀주고 재협착을 방지하기 위해 금속으로 된 그물망인 스텐트를 삽입하는 관상동맥 중재시술(혈관성형술)을 시행한다(사진1,2,3). 하지만 협착이 너무 심하거나 병변이 다발성이고 매우 긴 경우 이러한 혈관성형술이 여의치 않을 수 있

으며, 수술적인 방법으로 자신의 다른 혈관이나 인공 혈관을 이용하여 협착 부위 아래쪽으로 연결시켜주는 우회로이식술을 시행할 수 있습니다.

시술이나 수술을 했다고 치료가 끝나는 것이 아니고 병의 진행을 예방하기 위해 혈압 관리, 당뇨병 관리, 금연, 혈중 콜레스테롤 함량을 개선하는 것이 중요하다. 이를 위한 생활습관 관리 및 약물치료(지질 강하제) 등을 지속적으로 시행해야 합니다.

1. 강한 가슴 통증이나 오래 지속되는 둔한 통증, 또는 가슴 부분의 무거운 느낌
2. 가슴 부분의 약한 불쾌감
3. 등이나 턱, 왼팔(드물게 오른팔), 위장으로까지 퍼지는 급성 통증
4. 소화불량과 비슷한 느낌
5. 어지러운 현기증을 수반하는 가슴 통증

## 심혈관질환 예방법 10가지

1. 반드시 금연 합니다.
2. 적정 체중과 허리둘레를 유지 합니다.
3. 규칙적으로 운동을 합니다.
4. 채소와 과일을 충분히 섭취 합니다.
5. 염분, 단순당, 동물성 적색육류, 트랜스지방의 섭취를 제한 합니다.
6. 등푸른 생선과 견과류를 섭취 합니다.
7. 과음을 피하고 음주는 하루 2잔 이내로 제한 합니다.
8. 충분한 숙면을 취하고 스트레스와 우울을 멀리합니다.
9. 자연과 가깝게 지내고 공해를 피합니다.
10. 정기적인 건강검진을 받습니다.

## 특히 겨울철에 위험한 급성 심근경색 초기증상 5가지는?

심근경색의 초기 증상은 갑작스럽게 극심한 가슴 통증이 시작되고 팔과 목을 따라서 통증이 발생합니다. 또한, 소화불량, 복통, 구토를 동반하기도 하며 호흡곤란과 체온이 떨어지고 창백해지며 가슴을 쥐어짜거나 찌는 느낌도 호소하게 된다. 대표적인 증상은 다음과 같습니다.



[사진 1. 우관상동맥이 중간부위에 심한 협착이 있는 심장혈관촬영 소견]

[사진 2. 협착 부위에 스텐트 삽입소견]

[사진 3. 성공적인 스텐트 삽입후 정상 혈류소견]

# 소아청소년 두통의 진단과 치료

천안충무병원 소아청소년과 정사준 교수



두통은 하나의 증상이자 진단명입니다. 두통은 머리의 두피, 윗목, 얼굴 및 머릿속 등 머리의 모든 부위에서 느끼는 통증입니다. 소아 및 청소년기의 흔한 질환으로 다소 차이는 있지만 우리나라 초등학생의 21%, 중학생 32%, 고등학생 38% 정도에서 두통을 호소하고 있으며, 반복적이거나 만성 두통을 호소하는 학생은 학교생활에 지장을 줄 뿐 만 아니라 일상생활에서도 삶의 질에 영향을 주는 질환 중의 하나입니다.

## 두통의 분류

크게 2가지 유형으로 분류할 수 있습니다. 즉, 특별한 원인을 찾지 못하는 장애로 발생하는 두통을 원발성(1차성)과 특정 질환에 의하여 발생하는 두통을 이차성 두통으로 분류합니다.(표1)



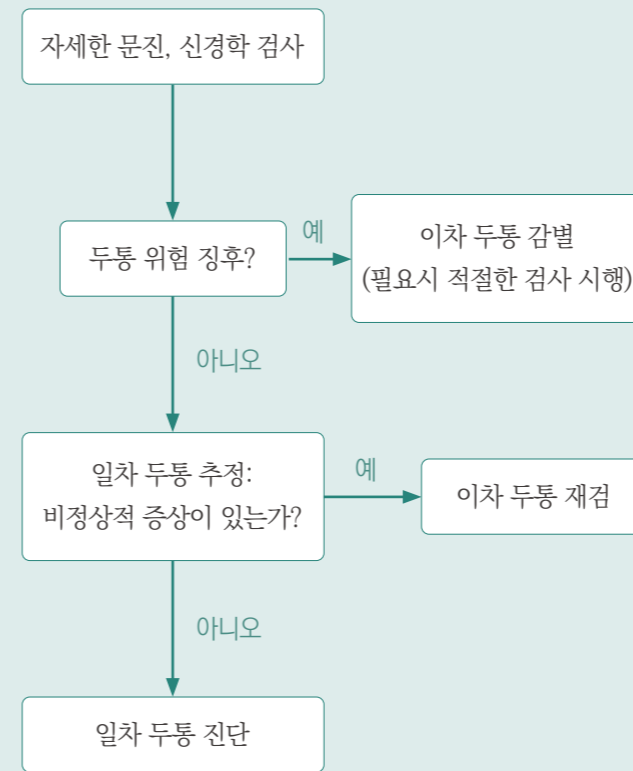
### 표1. 두통의 분류와 원인

1. 원발성 두통: 약 90%
  - (1) 편두통: 무조짐과 조짐 편두통, 편마비 편두통, 기저 편두통 등
  - (2) 긴장형 두통
  - (3) 군발 두통
  - (4) 기타 원발성 두통
2. 이차성 두통: 약 10%
  - (1) 두경부 외상: 경막하 혈종, 뇌진탕 증후군
  - (2) 뇌혈관 질환: 동정맥 기형, 뇌경색증, 뇌출혈
  - (3) 비혈관질환: 뇌종양, 수두증, Chiari 기형
  - (4) 음식 알레르기, 독극물, 약물, 일산화탄소, 중금속
  - (5) 감염 질환: 뇌수막염, 뇌염, 뇌농양, 기생충 질환
  - (6) 항상성(homeostasis)질환: 고혈압, 수면무호흡 증후군
  - (7) 이비인후과 및 안과, 치과질환: 부비동염, 눈 굴절 이상, 측두-하악골 접합부전
  - (8) 정신적 장애로 인한 두통
  - (9) 뇌신경통과 증추성 원인의 안면통

[홍창의 외:소아과학. 10th ed. 서울:Mirae, 2012;1024-25]

## 소아 두통의 진단적 접근

두통의 원인을 규명하기 위해서는 자세한 병력 청취가 중요하며, 이어서 일반 진찰 및 신경학적 검사 등을 시행합니다.(그림1).



[그림1. 두통 진단적 접근 방법]

## 1. 병력 청취

다음 항목에 따라 병력 청취(문진)를 시행하여 이를 참고로 진단에 접근합니다.(표2)

### 표2. 두통환아의 병력 청취(문진) 내용

두통 유형	- 언제, 어떻게 두통이 시작되었는지? - 처음 발생한 두통인지, 가끔 혹은 매일 발생하는 두통인지, 두통의 정도가 점차 심해지는 두통인지, 두통의 특징이 여러 형태인지 등을 물어 본다.
시간	- 하루중 언제 자주 발생하고, 지속되는 시간은 얼마인가?
두통의 특징	- 통증의 특징이 지끈지끈, 욱신욱신, 칼로 베는 느낌인가? - 발생빈도와 자주 발생하는 부위와 두통발생의 조짐이 있는가? - 두통의 정도가 시간 경과에 따라 어떻게 변하고 지속시간은? - 두통과 동반되는 다른 증상이 있는가? (구역, 구토, 어지럼증, 저림, 근력약화 등)
두통의 원인	- 특별한 상황이나 특정시간에 두통이 발생하는가? - 두통을 호전시키거나 악화시키는 것이 있는가? (심한 활동, 약물 혹은 음식 등) - 복용하고 있는 약이 있는가? (두통이나 다른 이유로)
두통 가족력	두통이 있는 가족이 있나요?

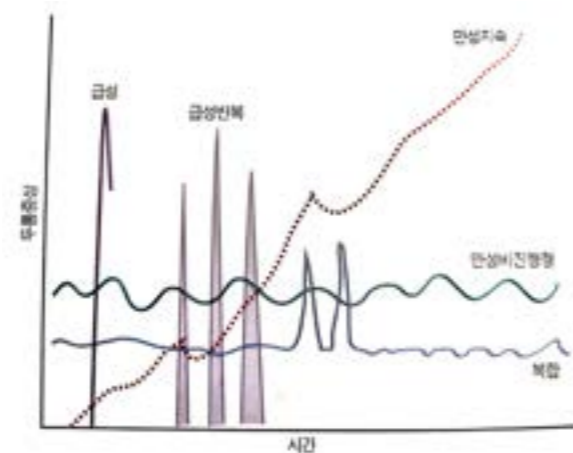
## 2. 일반 진찰 및 신경학적 검사

다음의 각 신체의 주의해서 관찰할 사항들입니다.(표3)

표3. 진찰시 주의 관찰 요하는 중점 사항	
특징	이상 징후
생존 징후(vital signs)	발열, 빈맥, 성장 장애
목(neck)	경부 경직, 뇌막 징후
머리, 코, 목구멍	상기도 감염의 징후로 두통
신경피부 stigma	cafe-au-lait spot, 탈색피부 반점
안저 검사	유두부종, 시신경 위축, 출혈
신경학적 검사	뇌신경 및 소뇌 이상, 운동 및 감각장애
등(back)	척추 측만증

## 3. 두통의 경과에 따른 두통의 원인

- (1) 급성(acute) : 감염(상기도 감염, 부비동염, 뇌수막염), 두개 내 출혈, 외상 등
- (2) 급성 반복성(recurrent) : 편두통, 군발두통, 턱관절 장애 등에 의한 두통 등
- (3) 만성 진행성(chronic progressive) : 만성 두통은 특별한 약물 복용없이 3 개월 이상 지속되고 한 달에 15일 이상 두통이 반복되는 경우를 말하며, 만성 진행성 두통이 두통 중 가장 예후가 불량합니다. 원인은 두개 내 병변(뇌종양, 뇌혈관 기형 등)에 의한 두통이며, 특히 소아 뇌종양은 새롭게 급격히 생긴 두통 혹은 만성 진행성이 특징이며, 두통 부위는 후두부인 경우가 많고, 보통 3개월 내에 두통 증상 외에 다른 신경 증상이 나타납니다. 종양으로 인한 뇌압 상승으로 유두부종, 뇌신경 및 운동 신경 이상으로 인한 여러 신경학적 증상을 보이며, 이외에 뇌실질 이상에 의한 경련, 성격 변화 등이 나타납니다.
- (4) 만성 비진행성(chronic non-progressive) : 거의 매일 발생하는 두통으로서 긴장형 두통 등이 대표적입니다.
- (5) 혼합성(mixed) : 만성 비진행 두통에 편두통이 혼재되었을 때 나타날 수 있으며, 약물 남용, 스트레스, 정신-신체 증상 등에서 나타납니다.




[그림2. 두통 진행 경과에 따른 분류]




## 4. 소아두통에서 기질적 원인을 시사 하는 소견

1개월 이내 급격히 발생한 두통으로 가족력도 없으면서 신경학적 이상을 보이는 경우로 발작을 동반하거나 신경학적 검사에서 Romberg 징후 양성, Tandem 걸음의 이상을 보이는 경우입니다.(그림3).



Romberg test  
양발을 모으고 팔을 들고 앞으로 올리면서 양 눈을 감게하면 신체의 동요가 현저해지고 쓸어질 것 같으면 Romberg (+)입니다.

---



Tandem gait  
일직선상에서 좌우 발끝과 발뒤꿈치를 붙여서 걷게하면 운동실조가 있는 경우 걸음이 불안정해집니다.

[그림3. 소아 신경학적 검사]

## 5. 신경(뇌)-방사선 검사가 필요한 두통

다음의 표 4와 같은 경우는 뇌영상 검사(CT, MRI-MRA, brain angiography 등)가 필수적이지만, 비 진행성의 반복 두통이나 신경학 검사에서 정상인 경우에는 뇌영상 검사는 추천되지는 않지만, 일부에서는 두통으로 인한 정신적인 스트레스가 심한 경우에는 검사를 고려할 수 있습니다.(표4)

### 표4. 신경계 영상진단이 필요한 두통

1. 비정상적인 신경학적 검사소견
2. 두통(또는 조짐)발작 시에 비정상적인 또는 국소 신경학적 징후가 발생시 (합병 편두통)
3. 소아기 1차성 두통과 다른 양상
  - 자다가 두통 때문에 깨거나 또는 깨어서 발생하는 두통
  - 소아에서 발생한 군발 두통
  - 비정상적인 조짐 증상 (기저 편두통, 편마비 편두통 등)
4. 뇌막 자극 증상: 기침에 유발되는 두통
5. 뇌실질 이상: 뇌전증 발작이 동반되는 두통
6. 기타
  - 편두통 가족력이 없는 소아 편두통
  - 6세 미만의 소아두통이나 두통을 잘 표현 못하는 소아
  - 알고 있는 질환에서 급격하게 발생한 2차 두통

## 만성피로증후군

아산충무병원 가정의학과 윤방부 교수  
(영서의료재단 회장)



얼마 전 만성피로를 호소해 오신 J씨는 세계의 유명 관광지를 누비는 관광안내원이셨습니다. J씨는 어릴 적부터 여행을 무척 좋아하셨고 세계를 일주해 보는 것이 꿈이어서 관광안내원이 되기 위해 많은 노력을 하셨던 성실하고 야심에 찬 젊은이였습니다.

그러나 J씨는 몇 달 전 동남아 관광을 마치고 귀국하면서 감기에 걸리셨는데 그 후부터 계속 미열이 있고 관절이 여기저기 쭈시고 아프며, 쉬어도 풀리지 않는 피로가 계속되었습니다. 그 전에는 그 전에는 건강에 자신 있고 적극적인 성격이었지만, 심한 피로감으로 예전처럼 활동하기 어려워졌습니다. J씨는 예전과는 달리 점차 의기소침해지고 우울해 보인다는 얘기를 자주 듣게 되었습니다. J씨는 자신의 증상 때문에 여러 병원을 다니면서 각종 검사를 하였지만 특별히 이상한 소견은 발견할 수 없었고 그저 좀 쉬면 나을 것이다. 또는 신경성이다라는 말만 들었다고 합니다. J씨는 외래를 찾아오는 많은 만성피로 환자 중의 한 사람이었습니다.

피로는 누구나 살아오면서 느끼는 흔한 자각 증상이지만 만성피로인 경우에는 그 원인을 철저히 조사해 보아야만 합니다. 만성피로는 정신적인 스트레스나 우울증, 불안장애 등의 정신적인 문제로 인한 경우가 50% 이상을 차지하며, 신체적

인 질환이 원인이 되는 경우는 상당히 다양해서 당뇨병이나 갑상선 질환, 만성 호흡기 질환, 빈혈, 결핵, 간염, 신장질환 등이 있으며 기타 신경계 질환이나 암에 의해서도 생길 수 있습니다.

J씨는 직장에서나 가정에서 원만한 대인관계와 활발한 성격을 가지셨고 이전에 어떤 질병을 앓거나 한 적도 없으며 수차례의 병원 방문에도 불구하고 특정한 진단을 받을 수가 없었습니다. J씨와 같이 예전에는 건강하다가 수개월 전부터 (대개 6개월 이상) 뚜렷한 신체적 질환이나 정신적 장애 없이 만성적 피로를 호소하는 환자들이 늘어나면서 미국에서는 '만성피로증후군'이라는 개념이 나오게 되었습니다.

이 '만성피로증후군'(Chronic Fatigue Syndrome)은 어느 한 가지 확실한 원인이 밝혀진 것은 아니며 바이러스 감염에 의한 것으로 추정될 뿐입니다. 만성피로증후군을 유발하는 바이러스도 어느 한 가지로 결정된 것이 아니고 엡스타인-바 바이러스, 헤르페스 바이러스, 아데노 바이러스, 장내 바이러스, 홍역 바이러스 등 여러 가지로 추정되고 있습니다.

만성피로증후군에서의 주된 쟁점 중의 하나는 우울증을 포함한 다른 정신과적 질환과의 관련성에 대한 것입니다. 어떤 학자는 만성피로를 호소하는 대부분의 환자가 정신적 질환, 주로 우울증을 가지고 있다고 했으며 다른 학자들은 환자들이 설명할 수 없는 만성적인 피로로 인해 이차적으로 우울증에 빠진 것이라고 주장하고 있습니다. 그러나 우울증 등의 정신적 질환이 선행되었건 아니면 이차적으로 생긴 것이건간에 만성피로증후군을 앓고 있는 환자들은 다른 만성질환보다 우울증의 빈도가 높은 것이 사실입니다. 그러므로 모든 만성피로를 호소하는 환자들은 자세하고도 정확한 정신과적 평가를 신체적 질환에 대한 검사와 함께 받아야 합니다.

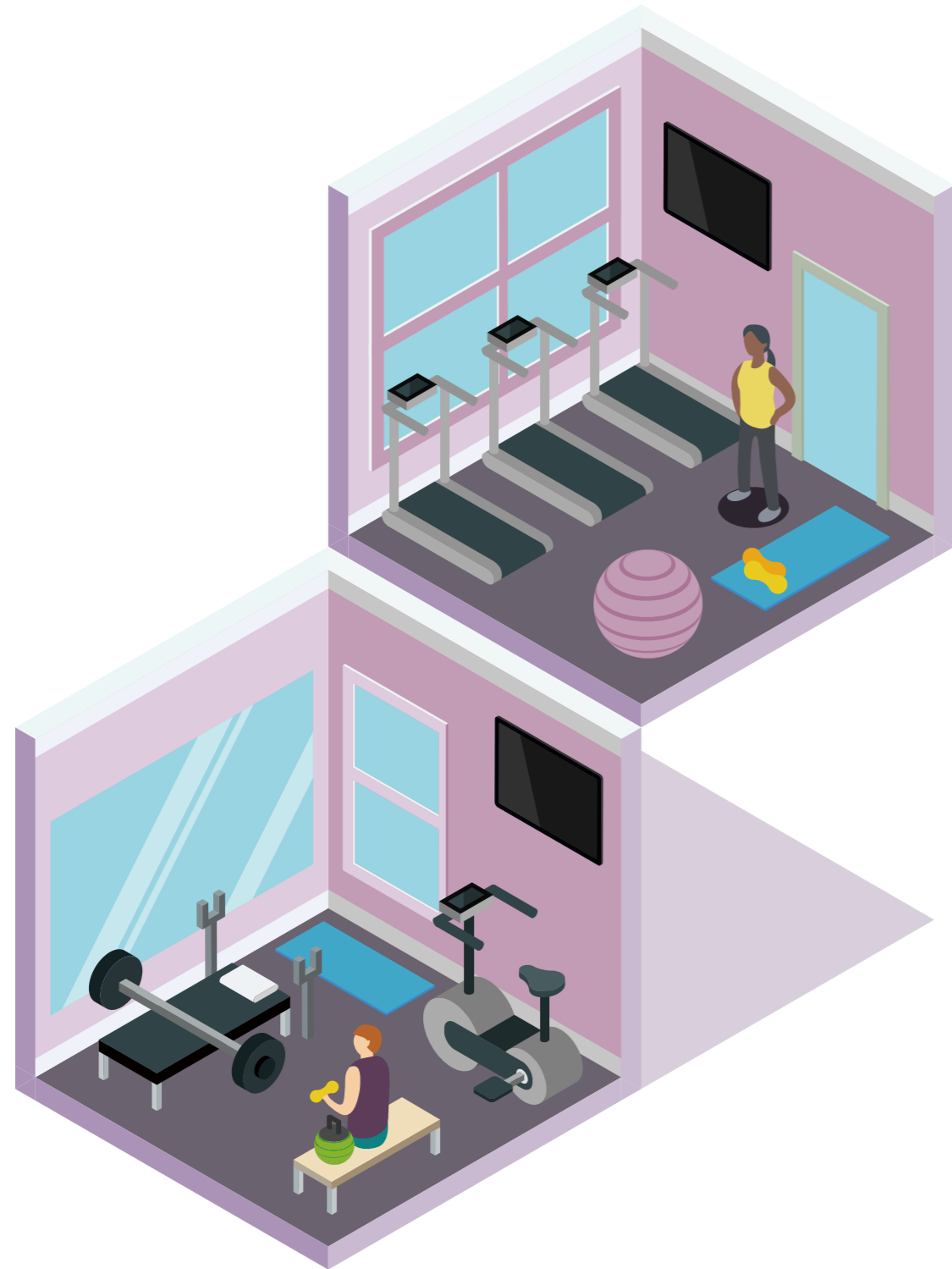
### 그러면 만성피로에 대한 대책으로는 어떤 것이 있을까요?

현대인에게 가장 많은 만성피로는 바쁜 일과와 끊임없는 스트레스 및 빈번한 술자리 등으로 시달리고 있는 직장인의 경우입니다. 이때 직장에서의 일이 바쁘더라도 중간중간에 적절한 휴식을 잠시라도 취하는 것이 좋으며 개인에 따라 적절한 운동을 일주일에 3~4회 정도 꾸준히 하고 무엇보다 지나친 긴장이나 열등감, 성취욕 등은 스트레스의 원인이 되므로 스스로 마음을 다스리려는 노력이 중요합니다.

또한 피로하다고 하여 주위에서 좋다고 하는 약을 이것저것 한꺼번에 먹는 것은 피해야 합니다. 보약이나 영양제라고 하여 비싸게 돈을 주고 사 먹는 것보다는 적절한 운동과 규칙적이고 균형 있는 영양가의 식사, 느긋하고 조급하지 않은 생활태도를 갖는 등 보통의 상식적인 일상생활이 오히려 도움이 됩니다.

앞서 얘기한 만성피로증후군일 경우에는 몇 가지 약물치료가 시도되고 있습니다. 바이러스가 원인이라는 이론 하에서 항바이러스제를 투여하기도 하나 아직 그 효과 역시 불분명합니다. 또 한 가지는 마그네슘을 근육주사하는데 최근의 보고에 따르면 마그네슘의 투여를 받은 환자에게 에너지가 생기고 정서적인 상태도 개선이 되었으며 통증이 완화되었다고 합니다.

한편 만성피로증후군 환자의 혈액검사 소견상 적혈구 내 마그네슘의 농도가 정상인에 비해 떨어져 있던 것으로 보아 만성피로증후군에 마그네슘이 어떤 역할을 하고 있다는 것을 추측할 수 있으며 이에 대한 연구가 국외에서는 활발히 이루어지고 있습니다. 그 외 소량의 항우울제가 만성피로증후군 환자에게 역시 도움이 되고 있습니다.



다음으로 앞에서 적절한 운동이 중요하다고 하였는데 만성적인 피로에 시달리면서 심한 경우에는 삶의 의욕까지 저하된 사람에게 운동을 하라고 하는 것이 과연 현실적으로 얼마나 가능하며 어떻게 운동을 시작하도록 하면 좋을까요?

사실 만성피로를 호소하는 사람들 중에는 이미 주위에서 또는 병원에서 운동을 열심히 하라는 권고를 듣고 시행해 본 사람들도 꽤 있습니다. 그러나 그들 중 많은 사람이 무리한 운동으로 인하여 더욱 피로감이 심해졌다고 하니, 이들에게 운동을 다시 권한다는 것은 매우 힘든 일입니다. 만성피로에 운동이 효과적이라는 과학적 근거를 대기는 쉽지 않습니다.

지속적인 적절한 운동은 우리 몸에 여러 가지 이익을 줍니다. 상쾌한 기분을 만들고 심폐기능을 좋게 하며 우리 몸의 지방을 포함한 여러 가지 물질의 대사를 도와줍니다. 또한 당뇨가 있는 사람에게는 인슐린의 기능과 이용을 돕는 등 좋은 영향을 미치며 면역 기능을 강화시킵니다. 영국에서 최근에 점진적인 운동 프로그램에 대한 연구를 시행한 결과, 활

동이 저하된 환자의 경우에는 쉽게 피로해지므로 운동 강도를 점진적으로 늘려가면서 시행해야 한다고 하였습니다. 의료인들이 만성피로를 호소하는 환자들에게 꾸준히 운동하는 것이 매우 힘든 일임에도 불구하고 권하는 이유는 임상적인 경험으로 보았을 때, 일단 시작하도록 동기를 부여하고 점진적인 운동 프로그램을 실시하면 환자의 삶의 질을 향상시킬 수 있다는 믿음 때문입니다.

예를 들면 처음에는 환자가 조금만 움직이는 것도 귀찮아 할 수 있습니다. 그러나 한 번에 약 2분 정도부터 시작하여 자전거 타기 등의 운동을 시키고, 3일에 한 번씩 1분 정도씩 시간을 늘려 일주일에 30분 정도는 운동하도록 유도하는 것입니다. 물론 심한 피로감을 호소하는 환자에게는 억지로 통증이나 불편감을 느낄 때까지 시켜서는 안 되며, 이전에 그가 할 수 있었던 운동 강도까지 하려는 욕심을 내더라도 말려야 합니다. 천천히 시작하여 점진적으로 강도를 올리도록 해야 합니다.

새로 출시되는 비만 치료제,  
위고비(주 1 회 2.4 mg 세마글루타이드):  
운동 및 식이요법으로 체중감소가 힘든  
환자에게 구원투수가 될 수 있을까?



아산충무병원 내분비내과 한정희 과장

현대인의 만성병의 근원은 비만이라고 말할 수 있으며, 비만은 고혈압, 당뇨병 등을 동반하고 심혈관 질환으로 인한 사망을 증가시킬 수 있습니다. 비만의 원인은 여러 가지가 있겠지만, 그 근본에는 운동 부족과 에너지 과잉 섭취가 주요 원인이라고 볼 수 있습니다.

현대 사회에서 비만이 과거보다 더 많이 발생하는 데 그 원인으로 설명되는 이론 중 하나는 절약 유전자 가설(Thrifty Gene Hypothesis)입니다. 이 이론은 고대 인류가 사냥을 못할 때 장기간 기아에 노출되므로, 식량이 부족할 때 에너지를 축적하는 것이 생존에 유리했고, 에너지를 효율적으로 저장하는 유전적 특성을 가진 경우 생존했음을 설명합니다. 현대 사회는 기아에 노출될 가능성이 거의 없고, 패스트푸드와 고칼로리 음식이 넘쳐나는 환경이기 때문에, 에너지를 축적하는 유전자를 가진 인류가 비만으로 갈 위험성이 높아진다고 이 절약 유전자 가설이 설명합니다.



비만을 단순히 운동 부족이나 게으름으로 치부하기는 어려운 이유가 이 이론에 있습니다. 만약 적게 먹어도 에너지를 적게 사용하고 저장만 하는 유전자가 발달되어 있다면, 다이어트나 운동을 열심히 해도 비만이나 당뇨병이 호전되지 않는 경우가 있을 수 있습니다. 이러한 환자에게 한국에서 출시를 앞둔 새로운 비만 치료제 위고비가 한국의 비만 환자에게 희망이 될지, 지금까지 시행된 임상 시험 결과를 바탕으로 논의하고자 합니다.

위고비는 GLP-1(글루카곤 유사 펩타이드-1)이라는 호르몬과 유사한 구조를 가지고 있으며, GLP-1은 장에서 분비되는 호르몬으로 혈당 조절에 도움을 주고, 또한 뇌의 식욕 조절 센터에 작용하여 식욕 감소 및 위 배출 지연을 유발해 체중 감소를 촉진하는 것으로 알려져 있습니다.

위고비에 대한 비만 연구는 STEP 1이라는 대규모 비만 환자를 대상으로 한 연구가 있습니다. 이 연구는 비만 또는 과체중 성인을 대상으로 주 1회 2.4mg 용량의 위고비가 체중 감량에 효과적임을 확인하기 위한 임상 시험으로, 당뇨병이 없는 1,961명의 참가자를 위고비 그룹과 위약 그룹으로 무작위 배정하고, 68주 동안 치료와 생활습관 개선을 병행하여 체중 감소를 비교했습니다.



위고비 그룹은 평균 14.9% 체중이 감소했으며, 위약 그룹은 2.4% 감소했습니다. 위고비 그룹에서는 평균적으로 15.3kg의 체중이 감소한 반면, 위약 그룹은 2.6kg 감소에 그쳤습니다.

서양인을 주로 대상으로 한 STEP 1 연구가 상대적으로 비만도가 높은 환자를 대상으로 해서 그 효과가 조금 더 강조되었을 가능성이 있으므로, 아시아인을 대상으로 한 STEP 6 연구가 시행되었습니다. 68주까지 치료했을 때 위고비 그룹에서 13.2%의 체중 감소가 있었고, 위약 그룹에서는 2.1% 감소에 그쳤습니다.

체중 감소를 하고자 하는 이유에는 심미적인 이유도 있지만, 비만으로 인한 심혈관 질환을 예방하여 더 건강한 삶을 영위하고자 하는 것도 있습니다. 이에 대한 답을 얻기 위해 위고비가 심혈관 발생을 예방할 수 있을까 하는 연구가 진행되었고(SELECT Trial), 심혈관 원인으로 인한 사망, 비치명적인 심근경색, 비치명적인 뇌졸중의 발생을 비교했습니다. 총 17,604명의 환자가 등록되었으며, 8,803명은 위고비

를 투여받고 8,801명은 위약군으로 배정되었고, 질환 발생은 위고비 그룹에서 6.5%에서 발생했고, 위약 그룹에서는 8.0%에서 발생하여 20%의 주요 심혈관 질환 발생 위험도를 통계적으로 유의하게 감소시켰습니다. 특히 심부전 발생은 18% 감소하고, 전체 사망률은 19% 감소함을 증명했습니다.

위고비는 유럽과 미국 출시 후 아시아권에서는 2024년 2월 일본에서 최초로 출시되었으며, 한국은 2024년 10월 출시되었습니다. 비만 치료 가이드라인에 따르면 6개월 이내에 5~10%의 체중 감소를 권고하고 있으므로, 위고비의 효과는 이미 체중 감소 면에서 이 목표치를 뛰어넘었다는 것을 증명한 바 있어 충분히 한국 비만 환자에게 매력적인 치료제로 생각됩니다.

그러나 위고비의 대표적인 부작용인 구역, 구토의 발생 및 상대적으로 고가인 약이라는 점이 단점이 될 수 있겠습니다. 그럼에도 미국에서 판매된 후 테슬라의 CEO인 일론 머스크가 투약한 것으로 유명해진 위고비가 현대인의 만성병의 원인이며, 운동과 식이요법으로 체중 조절이 어려운 환자를 위한 치료법으로 어떻게 자리매김할지 귀추가 주목됩니다.

# 천안충무병원

## 진료협력센터



저희 천안충무병원 진료협력센터에서는 다음과 같이 4개의 업무팀(대외협력팀, 사회사업팀, 홍보팀, 콜센터팀)을 구축하여 일하고 있습니다.

### 대외협력팀

- 지역 병원에서 진료의뢰한 환자에 대한 진료 예약, 접수 및 안내
- 지역 병원에서 진료의뢰한 환자에 대한 진료결과 회신 및 회송
- 지역 병원에서 검사 및 시술 의뢰한 환자의 원스톱 절차 시행
- 상급종합병원 진료가 필요한 환자의 진료 예약
- 본원 급성기 치료 후 회복기 재활 필요한 환자 재활기관 상담 및 전원
- 본원 입원치료 후 보존적 입원치료 필요한 환자 요양기관 안내 및 전원 상담
- 대외행사 관련 진행

### ● 원스톱 검사 절차

협력 병원의 검사 의뢰 → 진료협력센터로 전화 & 의뢰서 팩스

전송 → 영상학과와 검사 일자 결정 → 검사일정 안내 및 주의사항 안내 → 검사일 검사 → 검사결과 판독지 전송

※ 검사 종류 : PET-CT, MRI, CT

### ● 원스톱 시술 절차

협력 병원의 시술 의뢰 → 진료협력센터로 전화 또는 의뢰서 팩스 전송 → 혈관조영실과 시술 일정 결정 → 시술 일자 안내 및 주의사항 안내 → 시술일 내원해 시술 시행

### ※ 시술 종류

경피경관혈관 성형술 / 혈전제거술 / 스텐트 삽입술  
 죽종 제거술 / 경정맥경유간내문맥 전신순환센터  
 역행성 경정맥위정맥류 폐쇄술 / 경피적 에탄올 주입술

경피적 배액술 / 경피경간 담즙배액술 및 스텐트 설치술  
 경피담낭배액술 / 담석제거술 / 혈액투석 동정맥루의 재개통술  
 중심정맥카테터 삽입술, 정맥포트 / 경피적 신루술 및 스텐트 설치술  
 ▶ 대외협력팀 연락처 041-570-7690/7698 팩스 041-360-1128

### 사회사업팀

사회사업팀은 “환자를 가족처럼”이라는 원훈에 맞추어 환자와 가족의 심리적, 사회적, 경제적인 문제를 해결하고 퇴원 후에도 정상적인 사회생활을 영위할 수 있도록 하는 의료윤리경영을 실현하기 위하여 만들어 졌습니다.

### ● 경제적문제 상담 및 지원

- 저소득층 환자의 진료비 및 간병비 상담 지원
- 진료비지원 단체 연결 및 상담
- 기타 진료비 부담 능력이 없는 환자에 대한 상담 지원

### ● 사회복귀 및 재활상담

심리적 상담 / 영양병원, 영양원 문의에 대한 상담  
 장기요양보험제도 안내 / 연명의료결정제도 안내  
 지역사회 자원 정보제공 및 연결 상담  
 위기상황(학대, 폭력, 자살기도 등)에 대한 상담

### ● 오렌지나눔자원봉사단

병원안내, 공급실 지원, 행정업무지원 등 다양한 자원봉사를 통하여 내부고객을 확보하고 환자들의 만족도를 향상시킴.

### ● 이·미용 서비스봉사

매일 둘째 주 목요일 전문적인 이미용 봉사자가 환자들에게 정기적인 이·미용 서비스를 제공하고 있습니다.

▶ 사회사업팀 연락처 041-360-1114 / 팩스 041-360-1140

### 홍보팀

홍보팀에서는 천안충무병원의 이미지 강화를 위한 전반적인 홍보 전략을 기획하고 실행하는 업무를 담당하고 있습니다. 홈페이지 및 SNS관리부터 광고 집행, 병원보 등 기타 인쇄물·홍보물 제작, 각종 사인물 관리, 대내외 행사 등의 업무를 통하여 지역주민들 뿐만 아니라 더불어 잠재적인 고객분들에게 유익한 정보를 제공함과

동시에 병원의 긍정적인 이미지를 구축하고 전문성을 알리기 위해 최선을 다하고 있습니다. 홍보업무란 결국엔 병원과 고객이 되는 지역주민들 사이의 거리를 좁혀주고, 신뢰관계를 형성해가는 일련의 과정이라고도 생각합니다. 지속적으로 천안충무병원의 전문성을 강조하고, 지역사회에 필요한 우수한 병원임을 알림으로써 병원을 찾아주시는 고객분들과 천안충무병원 사이에 끈끈한 신뢰관계가 이어질 수 있도록 노력하겠습니다. 그밖에도 원내 타 부서에서 요청하는 각종 인쇄물·사인물·홍보물과 관련된 업무도 병행하고 있습니다. 혹시 부서에서 필요한 인쇄물·사인·홍보물 관련 작업이 있다면 편하게 연락주시면 감사하겠습니다.

이렇듯 부서 특성상 업무를 수행함에 있어서 필연적으로 타 부서, 타 기관과 소통할 일이 많습니다. 특히, 병원 특성상 다양한 업무를 하는 다양한 부서가 존재하는 만큼 저희 홍보팀은 항상 존중하고 배려하는 마음가짐을 갖고 업무에 임하도록 하겠습니다.



### 콜센터팀

콜센터팀에서는 초진환자들이 병원을 방문하기 전 거치게 되는 첫 번째 관문이자, 재진 환자들의 예약 관련, 진료과 문의 등을 상담하는 곳입니다. 저희 충무병원 콜센터팀에서는 일차원적 고객센터에만 그치는 것이 아닌 고객만족 마인드를 가지고, 환자와 보호자의 정확한 니즈를 파악, 신속 정확한 안내와 설명을 통해 고객님들께 최선의 노력을 다하고 있습니다. 천안충무병원과 아산충무병원 콜센터팀은 일원화하여 통합콜센터팀 체제로 운영하고 있으며, 인터넷 예약을 통해 고객님들께서 보다 편안하게 진료하실 수 있도록 최선을 노력을 다하고 있습니다. 저희 콜센터는 충무병원을 찾으시는 모든 고객님들께서 좀 더 편안하고 신속하게 진료하실 수 있도록 상담에 필요한 전문적인 의학지식도 끊임없는 교육과 습득을 통하여 고객님들의 편의와 건강한 삶을 위해 노력하겠습니다.

# 천안충무병원

## 직업환경의학센터



직업환경의학센터 센터장 김영준

직업환경의학센터는 총 7개의 팀으로 구성되어 있으며 일반검진팀, 종합검진팀, 출장검진팀, 보건관리대행팀, 작업환경측정팀, 행정팀, 마케팅팀으로 총 75명(의사5명, 산업위생관리기술사 1명, 간호사 18명, 방사선사 2명, 임상병리사 18명, 간호조무사 5명, 산업위생기사 9, 행정 13명, 마케팅 4명)이 근무하고 있습니다.

· **일반검진팀**은 국가검진, 암검진, 특수검진, 보건증 및 다양한 검진을 진행하고 있습니다. 본원에서는 6대 암 검진(위암, 대장암, 간암, 유방암, 자궁경부암, 폐암)을 진행하고 있으며 이를 통해 검진자의 건강 상태를 파악하여 진료 연계 및 건강관리를 위해 필요한 사항을 안내하여 검진자가 건강한 일상을 보낼 수 노력하고 있습니다.

· **종합검진팀**은 질병의 치료의 개념이 아닌, 질병의 조기발견 및 건강관리를 통하여 개인의 삶의 질을 높이고 검사를 통한 질병의 조기 발견으로 치료시기를 놓치지 않게 하는 것에 목적을 두고 운영되고 있습니다. 기본검사, 혈액검사, 초음파 검사, 내시경 검사, CT 검사, MRI검사, PET-CT검사 이외에도 여러 항목의 맞춤형검진을 통하여 질병의 조기 발견을 돕고 100세 시대에 맞추어 정확한

자신의 몸의 상태를 확인하여 건강한 삶을 이어갈수록 도와드리고 있습니다.

· **출장검진팀**은 일반검진, 특수검진, 보건증, 학생검진 등의 검진을 사업장 및 학교에 직접 방문하여 실시하고 있습니다. 이를 통해 검진자가 직접 병원에 찾아와야 하는 불편함을 개선하고 일괄적인 검진을 통하여 정확하게 검진자의 상태를 파악할 수 있습니다.

출장검진을 통해 검진 만족도 향상을 위해 노력하고 있습니다.

· **보건관리대행팀**은 충남 지역의 중소기업 사업장을 방문하여 근로자의 건강을 확인하고 작업환경을 모니터링하는 역할을 하고 있습니다. 이를 통해 이상소견이 있는 근로자를 본원 진료과로 연계하여 근로자의 건강을 유지 증진 시키는 업무를 하고 근로 환경



의 개선을 사업주에게 권고하여 근로자가 안전한 환경에서 일할 수 있도록 돕는 일을 하고 있습니다.

· **작업환경측정팀**은 산업안전보건법 제125조에 의거 하여 작업환경측정 대상물질을 취급하고 근로자에게 노출이 되는 사업장에 방문하여 측정장비를 통해 근로자가 유해인자에 얼마나 노출이 되고 있는지 파악하는 업무입니다. 이를 기반으로 특수검진을 진행할 수 있는 초기 발판을 이루어 주는 업무를 하고 있습니다.

· **행정팀**은 사업장의 담당자들과 소통하여 기존 업체의 관리 및 신규 업체의 유지 업무를 하고 있으며 사업장의 청구관련 업무, 공단청구 업무, 미수금 관리, 검진결과의 처리 및 발송의 업무를 진행하고 있습니다. 직업환경의학센터에서 발생하는 전체적인 사업의 금전적 관리의 업무를 하고 있습니다.

· **마케팅팀**은 주로 종합검진 및 직업환경에 관련된 업무를 진행하고 있으며 직접 필드로 나가 종합검진의 필요성을 안내하여 충무병원에서 종합검진이 이루어 질 수 있도록 노력하고 있습니다.

충남전체 지역을 대상으로 개인 및 기업체 미팅을 통해 종합검진 홍보하고 있으며 이를 통해 종합검진이 활성화 되도록 하는 업무를 하고 있습니다.

직업환경의학센터의 목표는 충남에 많은 기관과 병원들이 있지만 저희 충무병원 직업환경의학센터가 그중에서 "가장 신뢰도 있고 전문적인 센터"라고 각인 되는 것입니다.

충무병원의 슬로건 처럼 충남 직업환경의학센터를 찾을 때 1st Choice 로 천안충무병원이 생각날 수 있게 하는 센터가 되게 하고 싶습니다.

직업환경의학센터는 100세 시대에 발맞춰 질병의 조기 발견을 통해 검진자의 건강을 위해 늘 노력하고 있습니다.

저희 센터는 여러 팀들로 나누어져 있지만 이 모든 팀이 하고 있는 업무의 궁극적인 목표는 "근로자 및 검진자의 건강한 삶"입니다.

이를 지향하기 위해 각 팀에서 열심히 노력하고 있습니다.

마지막으로 건강검진 및 저희 센터에서 하는 업무가 필요하실 때 언제든지 연락 주시면 친절하게 응대해 드리겠습니다. 감사합니다.

# 아산총무병원

## 응급의료센터



“가슴이 아프고 숨이 차요” “다쳐서 피가나요” “엄마가 쓰러져 의식이 없어요”

다양한 급성 증상과 생명을 위협하는 증상을 호소하는 환자에게 첫 의료서비스를 제공하는 응급센터를 소개하고자 합니다.

아산총무병원 응급의료센터는 충남 서부 지역 응급의료 서비스를 선도하고 다양한 응급 상황에 신속하고 효과적으로 대응하기 위해 최선의 노력을 기울이고 있습니다.

중증 응급환자 치료를 위해 최신의 의료 장비를 갖추고 있으며, 내과, 외과, 소아과, 정형외과, 신경외과 등의 다양한 전문 진료팀이 상시 대기하고 있습니다. 이를 통해 다발성 외상, 심근경색, 뇌졸중 등 생명을 위협하는 응급상황에서도 신속한 진료와 치료가 가능합니다. 또한 외상, 중독, 소생, 환경 손상 등

각 분야의 최고의 인력으로 구성된 10명의 응급의학 전문의들과 간호사, 1급 구조사로 구성된 응급 의료진이 365일 24시간 환자의 상태에 맞는 최적의 치료를 제공하고 있습니다.

또한 최근 발생한 의료 공백으로 불안함을 느끼시는 지역 주민들께 안정된 응급의료 서비스를 제공하기 위해 거점 지역응급의료센터로 지정되었습니다. 거점 지역응급의료센터는 중증 응급환자 및 복잡한 의료 상황에 대한 전문적인 진료가 가능하도록 지정된 의료기관으로, 인근 지역 주민들이 보다 안전하게 응급 의료

서비스를 받을 수 있는 기반을 제공하고 있습니다. 실제로 올해 9월 전국 병원에서 중앙응급의료센터에 의뢰된 오갈 곳 없는 중증응급환자를 가장 많이 수용한 응급센터가 되었습니다. 이는 응급센터에서 근무하는 모든 이들과 응급 진료에 참여하시는 배후 진료 전문 진료팀이 있었기에 가능한 만큼 아산총무병원이 지역 응급의료서비스 제공 능력을 증명하는 것이었습니다.



### 아산총무병원 응급의료센터 이용 시 고객이 참고할 만한 사항

아산총무병원 응급의료센터를 방문할 때는 몇 가지 중요한 사항을 미리 알고 가면 보다 효율적인 진료를 받을 수 있습니다:

#### 1. 긴급 상황 시 우선 진료

응급의료센터는 중증도에 따라 환자의 상태를 평가하고, 긴급도가 높은 환자에게 우선적으로 진료가 제공됩니다. 이를 '트리아지(Triage)' 시스템이라고 하며, 이로 인해 대기 시간이 상황에 따라 다를 수 있습니다. 가벼운 증상으로 방문한 경우에는 진료 대기 시간이 길어질 수 있습니다. 가벼운 증상이라 표현하였으나 환자 본인 또는 보호자가 느끼는 불안에 대한 최적의 응대를 위해 노력하고 있습니다.

#### 2. 환자 정보 및 의료 기록 준비

응급실을 방문할 때는 환자의 이전 병력, 알레르기 정보, 복용 중인 약물 리스트 등을 미리 준비해 오시면 진료에 큰 도움이 됩니다. 특히, 중증 응급환자의 경우 환자의 과거 병력 및 약물 복용 여부가 중요한 참고 자료가 되기 때문에 신속하고 정확한 치료를 위해 관련 정보를 제공하는 것이 좋습니다.

#### 3. 응급실 이용 요금 및 보험 적용

응급의료센터에서의 진료는 일반 외래 진료와 다르게 추가적인 응급실 이용 요금이 부과될 수 있습니다. 또한, 보험 적용 여부와 비급여 항목에 대해서도 미리 확인해두면 좋습니다. 응급 상황에서는 정확한 진료와 처치가 우선시되므로, 진료 후 요금에 대한 부분은 응급의료센터의 원무 담당자에게 문의하시면 상세한 안내를 받을 수 있습니다.

#### 4. 응급의료 상담 및 진료 예약

응급의료센터는 급박한 응급 상황을 해결하는 장소로, 일반적인 진료 예약은 불가능합니다. 따라서 응급 상황이 아니더라도 진료가 필요한 경우에는 외래 진료 예약을 통해 보다 안정적인 진료를 받을 수 있습니다. 응급실에서는 빠른 처치와 응급 상황 대응이 중요하기 때문에 비응급 상황에서는 외래 진료가 더 적합합니다.

#### 5. 진료 과정

응급 원무과에서 접수를 한 후 환자 분류 구역에서 초진을 받고(증상에 대한 문진, 혈압 등 생체징후 확인) 중증도 순서에 따라 응급의학 전문의 진료가 시작됩니다. 필요한 혈액, 영상 검사가 진행됩니다. 모든 혈액 검사는 90분 이내에 결과가 나오며, 영상 검사는 응급센터 전용 영상 검사실을 통해 이루어지므로 촬영 후 10분 이내에 영상 검사 결과를 알 수 있습니다. 이는 전국 어느 응급센터보다 빠른 시스템입니다. 검사가 진행되는 동안 환자 보호자를 위한 대기실에서 머물며, 약 2시간 이내에 검사 결과 및 치료 계획에 대하여 응급의학 전문의에게 설명을 들 수 있습니다. 설명을 들은 후 입원 또는 외래 통원 치료가 결정됩니다. 아산총무병원 응급의료센터는 언제나 지역 주민의 건강과 안전을 최우선으로 생각합니다. 10명의 응급의학 전문의와 숙련된 응급 의료팀이 24시간 응급 진료를 제공하여 지역 주민들이 믿고 찾을 수 있는 응급의료센터로서, 보다 안전한 지역사회를 위한 든든한 버팀목이 되고자 노력하고 있습니다.

앞으로 환자 한 사람 한 사람의 소중한 생명을 지키기 위해 항상 최선을 다할 것이며, 지속적으로 발전하고 개선해 나갈 것입니다. 응급 상황에서 믿고 방문할 수 있는 병원으로 자리매김하고자 합니다.

# 아산총무병원

재활치료실을 소개합니다.



우리 병원 재활치료실은 환자분들의 전반적인 건강 회복과 일상생활 복귀를 돕기 위해 전문적이고 체계적인 재활 서비스를 제공합니다. 각 환자분의 상태와 치료 목표에 맞게 세분화된 다양한 치료실을 통해 최상의 재활 효과를 제공하고 있습니다.



첫째, 신경계재활치료실에서는 뇌졸중, 척수손상, 파킨슨병과 같은 신경계 질환 환자분들을 위해 개별적인 재활 프로그램을 제공합니다. 전문 물리치료사와 작업치료사가 환자의 기능 회복과 독립적인 일상생활 능력 향상을 목표로 훈련하며, 이를 위해 균형, 보행, 근력 강화 등의 다양한 치료를 진행합니다.

둘째, 작업치료실은 일상생활 동작에 초점을 두고 있습니다. 손상된 손의 기능 회복, 소근육 발달, 인지 기능 향상, 연하치료 등을 위한 작업 치료가 진행되며, 환자분이 일상에서 필요한 활동을 독립적으로 수행할 수 있도록 훈련합니다. 다양한 도구와 장비를 활용하여 환자에게 맞는 프로그램을 제공하며, 신체 기능뿐 아니라 인지 및 정신적인 부분까지 통합적으로 치료합니다.



전문가들이 함께 환자의 회복을 위해 노력하며, 환자분들의 빠른 일상 복귀와 건강한 삶을 위해 최선을 다하고 있습니다.

## "충남 1호 인증기관으로 거듭난 아산총무병원의 도수치료 히어로들!"

아산총무병원이 드디어 대한정형도수물리치료학회 충남 1호 인증기관으로 선정되었습니다! 이번 인증으로 인해 환자분들에게 더욱 전문적이고 책임감 있는 도수치료 서비스를 제공할 수 있게 되었습니다. 이 뜻깊은 순간을 기념하기 위해 우리 병원에서는 다양한 홍보를 준비했습니다.

먼저 인증을 받은 기념으로 배너를 제작했습니다. 배너에는 인증현판과 함께 "전문적인 교육을 받은 물리치료사가 치료합니다"라는 멋진 문구를 넣고 치료사들의 힘찬 포부가 담긴 사진을 담았습니다. 지나가는 모든 사람들이 배너를 보며 한 번쯤 도수치료를 관심을 가질 수 있도록 했습니다.

그리고 리플렛도 빠질 수 없겠죠? 리플렛에는 도수치료의 중요성과 우리 병원의 차별화된 서비스를 알리면서 '우리병원 특장점'이라는 항목에 우리병원만의 차별성을 담았습니다. 한 환자분은 리플렛을 보고 "도수치료를 대해 좀 더 명확하게 알게되었어요 사진도 있으니 도수치료를 받고 싶네요"라며 웃음을 터트리기도 했습니다.

치료사들끼리 단체사진을 찍고 홍보물들이 제작되는것을 보면서 이번 인증을 계기로 더욱 발전해 나갈 것을 다짐했습니다.

인증 받은 이후로는 모든 치료사들이 환자분들께 더 나은 치료를 제공하기 위해 한 단계 더 성장하는 모습입니다. 아산총무병원 치료사들은 "우리는 이제 충남을 대표하는 치료사들이다!"라는 자부심을 갖고 매일같이 환자들을 위해 최선을 다하고 있습니다. 앞으로도 더 많은 환자들에게 희망을 주고, 그들의 일상을 건강하게 돌려줄 수 있는 치료사들이 되도록 노력할 것입니다.

이번 인증은 끝이 아닌 시작입니다. 앞으로도 환자분들의 건강과 행복을 위해, 그리고 충남의 도수치료 발전을 위해 아산총무병원이 더 큰 책임감과 열정을 가지고 나아가겠습니다!

셋째, 근골격계 재활치료실에서는 골절, 만성 근골격계 통증, 수술 후 회복 등 근골격계 질환 환자분들을 위한 치료가 진행됩니다. 통증 감소, 관절 가동 범위 향상, 근력 및 지구력 강화 등을 목표로 환자의 상태에 맞는 재활 운동 및 수동적 치료를 시행합니다. 체계적이고 단계적인 치료를 통해 환자분들이 통증을 줄이고, 일상생활과 운동 기능을 회복하도록 돕습니다.

넷째, 열전기치료실은 통증 완화와 기능 향상을 위한 다양한 물리치료 장비를 활용하는 곳입니다. 온열 치료, 전기 자극 치료, 냉치료 등 여러 치료 방법을 통해 근육 이완, 염증 감소, 통증 조절 등의 효과를 얻을 수 있습니다. 이를 통해 환자분들의 통증을 효과적으로 관리하며 근육 및 관절 기능을 회복할 수 있도록 지원합니다.

마지막으로 새로 생긴 호흡재활치료실에서는 호흡에 어려움을 겪는 환자분들의 폐 기능 개선과 호흡 능력 향상을 위해 집중적인 재활 치료를 제공합니다. 'Air Pro' 장비를 이용한 호흡 교육 및 훈련을 비롯해 객담 배출을 돕는 고빈도 흉벽 진동요법, 그리고 운동 치료 등을 시행하고 있습니다. 이러한 프로그램은 만성 폐질환 환자분들의 신체적, 정서적 상태를 향상시키고, 장기적인 건강 증진과 삶의 질을 높이기 위한 다학제적 통합 치료 프로그램으로 구성되어 있습니다.

이처럼 아산총무병원 재활치료실은 환자분들의 건강 상태와 기능에 최적화된 맞춤형 치료를 제공하며, 신체적 회복뿐 아니라 심리적 안정까지 고려한 전인적 재활을 추구합니다. 각 분야의

천안충무병원

## 재직간호사역량강화교육1차

간호사들의 역량을 강화하여 환자들에게 높은 수준의 간호를 제공하는 것을 목표



천안충무병원 교육팀은 2024년 2~4년차 재직 간호사들의 교육 요구도를 적극적으로 반영하여, 2024년 9월 26일 재직 간호사 역량 강화 교육을 성공적으로 개최하였습니다.

이번 교육은 간호사들이 실무에서 직면하는 다양한 상황에 효과적으로 대처할 수 있도록 중심정맥관 종류와 관리, 영상검사 종류 및 해석, 산염기 불균형-ABGA의 해석, 기관삽관, CPR 이론 등의 주제로 구성되었습니다.

각 주제는 해당 분야에서 풍부한 경험과 전문성을 갖춘 전문 강사들이 맡아 진행하였으며, 간호사들의 이해도를 높이고 실무 적용 능력을 향상시키는 데 중점을 두었습니다. 교육에 참여한 간호사들은 강의 내용에 대해 높은 만족도를 보였으며, 교육을 통해 자신의 역량을 한층 더 강화할 수 있었다고 평가했습니다. 이에 천안충무병원 교육팀은 11월에 2차 재직 간호사 역량 강화 교육을 실시할 예정이며, 앞으로도 간호사들의 역량을 강화하여 환자들에게 높은 수준의 간호를 제공하는 것을 목표로 노력할 것입니다.

천안충무병원

## “2024년 다같이 더가치 환자안전 캠페인” 개최

<정확하게! 안전하게!>를 슬로건으로 환자안전을 위한 진단향상을 위해 시행



천안충무병원은 세계환자안전의 날을 맞이하여 중앙환자안전센터에서 진행하는 2024년 다같이 더가치 환자안전 캠페인을 개최하였습니다. 이번 행사에서는 <정확하게! 안전하게!>를 슬로건으로 환자안전을 위한 진단향상을 위해 시행되었습니다.

환자안전 경영진 라운딩에서는 의료진 간 정확한 의사소통 격려를 위해 SBAR로 보고하기 캠페인을, 환자 및 보호자를 대상으로 진료과정에 환자참여를 독려하는 SPEAK UP 캠페인을 진행하였고, 당일 행사에 참여한 환자 및 보

호자, 직원분께는 소정의 기념품을 증정하였습니다. 앞으로도 천안충무병원은 환자안전 수준 향상을 위해 다양한 활동으로 환자안전문화를 더욱 견고히 하여 안전하게 치료받을 수 있고 발전을 거듭하는 지역의 중심축이 되도록 노력하겠습니다.

천안충무병원

## 직업환경의학센터 이현교 과장 “직업건강협회 충남지회 세미나” 초청 강좌 진행



천안충무병원 직업환경의학센터 이현교 과장

천안충무병원 직업환경의학센터 이현교 과장은 최근 직업건강협회 충남지회 주관 세미나에 연사로 초청되어 천안과 아산 지역 사업장 보건관리자들을 대상으로 '업무적합성 평가서 의뢰의 필요성과 절차'라는 주제로 강의를 진행했습니다.

이 자리에는 충청남도 산업 보건 간호사 20여 명이 참석했으며, 본원에서는 특수건강진단팀의 원유나 간호사와 보건관리대행팀의 이수연 간호사가 함께하여 자리를 빛냈습니다. 또한 사업장 내 보건관리자와 대학병원 보건관리대행 간호사들도 참석해 높은 관심을 보였습니다.



이현교 과장은 근로자의 건강 상태와 업무적합성을 평가하는 절차를 설명하며, 질병 및 부상 후 복귀와 정기 건강진단 후 유소견 대응 등 실질적인 사례와 해결책을 제시해 큰 호응을 얻었습니다. 이번 강의를 통해 보건관리자들은 현장에서 적용할 수 있는 유용한 정보를 얻고, 평가서 의뢰의 중요성을 깊이 이해하는 계기가 되었습니다.



이번 세미나를 통해 충무병원 직업환경의학센터는 앞으로도 지역 내 보건관리자들과 협력하여 근로자의 안전과 건강을 보호하고, 사업장의 법적 책임 이행을 돕는 역할을 강화할 것으로 기대됩니다.

이를 통해 센터의 전문성과 신뢰성을 높이는 것은 물론, 지역사회 직업 건강 관리의 중심으로 자리 잡을 것으로 기대합니다.

## 아산충무병원 환자안전의 날

환자안전 보고 학습 시스템으로 더욱 견고해지는 환자안전



아산충무병원은 본원을 방문한 내원객과 전 직원을 대상으로 9월 23일부터 25일까지 환자안전의 날 행사를 개최하였습니다.

이번 행사에서는 '환자안전 보고 학습 시스템으로 더욱 견고해지는 환자안전'이라는 주제로 환자안전의 날 기념 행사 및 '오늘 내가 병원에서 참여한 환자안전 활동' 과 '병원에서 안전함을 느끼게 해준 직원' 캠페인을 진행하였습니다.

환자안전의 날 기념 행사에서 '환자안전보고 학습으로 더욱 견고해지는 환자안전' 주제로 임정규 QPS실장의 특강 및 환자안전 우수부서 포상을 통해 적극적인 보고를 통한 환자안전 문화조성에 대한 직원들의 인식을 고취시킬 수 있도록 하였습니다.



전 직원을 대상으로 '내가 오늘 참여한 환자안전 활동'을 적어보는 캠페인을 진행하며 긍정적인 환자안전에 대한 의식을 향상시킬 수 있었고, 본원을 방문한 환자 및 보호자를 대상으로 '병원에서 안전함을 느끼게 해준 직원'을 추천 받아 추천 직원에게는 소정의 기념품을 증정하며 앞으로도 환자안전을 위해 함께 노력할 것을 약속하였습니다.

앞으로도 아산충무병원은 환자안전에 대한 지속적인 관심과 다양한 활동으로 환자안전문화를 견고히 하여 더욱 신뢰받는 의료서비스를 제공할 수 있도록 하겠습니다.



## 아산충무병원 환자와 직원이 함께 만든 감동의 1004데이!

모두가 함께 만들어 더욱 특별했던 1004데이



아산충무병원이 지난 9월 25일 환자안전 주관을 맞아 특별한 행사, '1004데이'를 진행했습니다. 1004데이는 환자를 따뜻하게 보살피는 간호사와 의료진들에게 감사의 마음을 전하는 의미에서 병원 간호사회에서 지정한 날(10월 4일)로, 환자안전의 날과 접목하여 더욱 뜻깊은 시간을 가졌습니다.

코로나 이후 오랜만에 열린 행사인 만큼, 교육간호사를 중심으로 한 달 동안 열정적으로 준비했습니다. '경청, 배려, 존중'이라는 2024년 병원 경영 목표 아래, 환자와 직원 모두가 참여할 수 있는 다채로운 프로그램을 마련했습니다. 나무존에서는 환자와 직원들이 서로에게 '경청, 존중,

배려'의 메시지를 전하며 마음을 나누었고, 감정오일존에서는 감정 오일 테라피를 통해 위로와 공감을 나누었습니다. 예쁜 머리띠와 즉석 사진으로 즐거운 추억을 선사한 포토존, 무집한 상품으로 동심을 자극한 뽑기존까지, 다채로운 프로그램으로 가득했습니다.

이번 1004데이는 환자, 보호자, 직원 모두가 적극적으로 참여하여 더욱 빛났습니다. 행사를 통해 환자들에게는 환자 안전의 중요성을, 직원들에게는 경청, 배려, 존중의 가치를 다시 한번 되새기는 계기가 되었습니다. 아산충무병원은 앞으로도 환자 중심의 의료 서비스를 제공하고, 직원들의 따뜻한 마음을 전하는 다양한 활동을 이어나갈 것입니다.



## 내 건강을 지켜 환자와 가족의 건강을 지킵시다!

천안시립노인전문병원 물리치료사 유연주



글  
물리치료사 유연주

매일 아침 무거운 몸을 이끌고 일터로 나가는 병원 종사자들은 각 파트별로 환자를 돌보거나 지원 업무를 하다보면 일정한 패턴으로 반복적으로 사용되는 움직임들이 있습니다. 이로 인해 누적된 근피로나 관절, 인대의 과사용으로 일어날 수 있는 근골격계 질환에 대하여 알아보려고 합니다.

근골격계 질환이란 과도한 힘의 사용, 부자연스런 작업 자세, 반복적인 동작, 신체에 대한 날카로운 물체의 충격, 진동 및 온도 등의 요인에 의하여 발생하는 건강장해를 말합니다. 특히 근육, 신경, 혈

관, 관절, 인대 등의 미세한 손상을 보이며 주로 목, 어깨, 팔, 손목, 손가락, 허리, 다리 등에 나타납니다.

직접적 요인으로는 과도한 힘, 반복적인 동작, 낙상 혹은 미끄러짐으로 일어나고 개인적인 요인으로는 심리적 요인(업무 스트레스), 개인적 특성(체력, 숙련도, 경력) 등 여러 요소가 상호 복합적으로 작용한다고 합니다. 작업자로부터 표현되는 주된 증상은 감각의 마비, 따끔거림, 통증, 화끈거림, 뻣뻣함, 경련 등과 같은 주관적인 통증과 불편함 등이 있습니다.

이 글을 읽고 계신 여러분도 드물지 않게 위와 같은 증상들을 겪어 보셨는지요?

재미있는(?)것은 한 연구에 의하면 호주의 물리치료사들을 대상으로 증상 위주의 설문조사에서 요통 62.5%, 목47.6%, 어깨22.9%, 손과 손목21.8%, 무릎11.2%가 근골격계 질환으로 인한 상해로 보고된 바 있다고 합니다.

우리나라의 경우에도 어깨68.3%, 손목48.3%, 다리43.3%, 허리 39%, 팔/팔꿈치23.3%에 불편한 증상이 적어도 1주일 이상 지속되거나 지난 1년간 한 달에 한번 이상 증상이 발생하였다고 합니다. 최근 한 조사에서는 병원관련 종사자의 업무상 질병중 67%가 근골격계 질환이라고 합니다.

이러한 경우 해결방법으로 즉각적 해결을 위해 진료를 통한 약 복용이나 물리치료, 스트레칭, 개인 연차등을 사용하여 휴식을 취하는 등의 방법을 사용한다고 합니다.

개인적 경험으로는 환자 치료중 침상의 높이가 맞지 않은 상태에서 bedside로 침상 운동을 시키던 중 요추 부분에 목직한 느낌을 받은 적이 있습니다. 하지만 늘 하던 일이라 괜찮겠지 무시하고 퇴근 하였지만 빠른 느낌은 계속 되었습니다. 다음날 아침이 되자 허리도 못 펴 정도로 통증이 심해 며칠을 고생한 경험이 있습니다. 저 뿐만이 아니라 업무상 컴퓨터 작업을 많이 하는 사무직의 경우에

도 거북목이나 급성 요통으로 힘들어 하는 동료들을 만나게 됩니다.

어느 직군이든 다양한 부분에서 신체적 증상이 나타나고 있다고 보여집니다.

잡히지 않는 통증은 삶의 질도 저하시키고 우울감도 올 것입니다. 이에 작업장의 구조적 개선과 개인적인 관리를 통하여 건강하고 활기찬 직장생활을 지속할 수 있을 것입니다.

우선 개인적으로 실천할 수 있는 예방법으로는

- 규칙적인 식생활 - 균형잡힌 식단, 규칙적인 식사시간
- 충분한 휴식과 수면 - 실내온도 20도, 취침전 따뜻한 목욕, 독서
- 규칙적인 운동 - 일주일에 2~3회 30분 이상의 약간의 숨이 차고 땀이 나는 정도의 운동
- 스트레스 관리 - 명상, 취미활동, 스케줄 조절, 업무량조절 등
- 적절한 체중 유지 - 남(키-100)\*0.9, 여(키-100)\*0.85

를 이용하여 관리할 수 있습니다.

그리고 평소 업무 사이사이 혹은 점심시간을 이용한 스트레칭을 통해 좀더 활력있고 건강한 직장생활을 할 수 있을 것입니다.

피곤하지만 당장 오늘 저녁부터 밤마실 삼아 동네한바퀴 돌아보는 것으로 하루를 마무리 짓는 것은 어떨까요?



# 따뜻한 날들을 채우며

총무원 사회복지사 이선숙

글  
사회복지사 이선숙



안녕하세요, 저는 금년 5월에 아름다운 총무원에 입사한 사회복지사입니다. 이곳은 꽃이 만발하고 초록이 싱그럽게 물들어 있으며, 분수가 시원하게 물을 뿜는 정말 아름다운 곳입니다. 처음에는 생소하고 낯선 환경 속에서 어르신들에게 살갑게 다가가기가 힘들었지만, 매일 조금씩 다가가면서 차츰 익숙해졌습니다.

한 어르신과의 특별한 경험은 저에게 큰 보람을 안겨주었습니다. 그 어르신은 식사를 잘 하지 않으셔서 매일 식사 수발을 하게 되었는데, 밥을 드리면 뱉어내고 죽을 드리면 식사를 거부하시며 밥을 가져오라고 말씀하셔서 처음에는 정말 난감했습니다. 그러나 영양보호사 선생님들과 함께 여러 가지 방법을 시도하며 어르신을 설득하기 시작했습니다.

어르신께서 식사를 거부하시는 이유를 이해하려고 대화를 나누고, 다양한 종류의 죽을 시도해 보았습니다. 처음에는 쉽지 않았지만, 어르신의 기호를 존중하며 점차 변화를 주었습니다. 시간이 지나면서 어르신께서는 점차 죽을 잘 드시게 되었고, 얼굴에 살이 오르면서 눈가의 주름이 퍼지는 모습을 보며 정말 뿌듯했습니다. 제가 생활실

에 안부를 여쭙러 가면 어르신께서는 침대 발치 끝에 앉으라며 "앉아, 앉아"라고 말씀하시며 반겨주셨습니다. 다른 간식에도 거부하지 않으시는 모습을 보며 정말 기뻛고, 그 순간 울컥했습니다.

또 다른 어르신은 제가 식사 수발을 도와드리러 갈 때마다 "밥 먹었어? 여기서 먹고 가"라고 챙겨주셨습니다. 그럴 때마다 마치 엄마처럼 따뜻하게 대해주시는 그 마음에 정말 감사하고 따뜻한 감정을 느꼈습니다.

종이접기 프로그램에서도 잊지 못할 경험이 있었습니다. 어르신들과 함께 수박 가방 만들기를 하였는데, 강사 선생님께서 선물로 가방에 과자를 하나씩 넣어드렸습니다. 그러자 어르신들께서 "이거는 선생님이 먹어요"라고 말씀하시며 저에게 과자를 전해 주셨습니다.

그 순간 정을 받는 기분이 들어 정말 좋았습니다.

이 경험을 통해 저는 어르신들과의 신뢰와 소통이 얼마나 중요한지를 다시 한 번 깨달았습니다. 처음에는 낯설고 어려웠던 영양원 생활이 이제는 어르신들과 함께하는 따뜻한 나날들로 채워지고 있습니다. 어르신들의 작은 변화와 미소가 저에게 큰 보람을 안겨주었고, 그분들과 함께한 시간들이 제게 큰 의미로 다가왔습니다.

앞으로도 어르신들께 따뜻한 손길을 전하며, 그분들의 삶에 조금이라도 도움이 될 수 있는 사회복지사가 되기 위해 노력하겠습니다. 저의 작은 정성과 노력이 어르신들에게 큰 힘이 되기를 바라며, 이 소중한 경험을 바탕으로 더 나은 사회복지사로 성장해 나가겠습니다. 감사합니다.



# 가슴앓이

영서원 영양보호사 박정자

글  
영양보호사 박정자



"선생님요, 선생님요, 선생님요" 생활실이 떠나가라 부르십니다. "네 어르신 뭐 필요하세요? 어디가 불편하세요?" "우리 아들 왔다가 그냥 훌쩍 가버렸다. 그래 왔다가 갔부노? 올 손주도 안 왔는데, 어테 아픈 거 아니겠재?" 방금 면회하고 돌아오셔서 서운한 마음에 우리들에게 그 맘을 토로하신 것입니다. "어르신, 아드님 일주일 후면 또 면회 오실 텐데 뭘 걱정이예요. 손주도 공부하느라 바빠서 못 왔대요. 걱정하지 마시고 아드님 사 오신 어르신 좋아하는 과자 드릴까요?" "아이고 맛있겠네요" 라고 관심을 돌려드리면서 케어를 해드렸습니다. 서운하신 맘을 헤아려 드린다고 애써보지만 어르신은 못내 서운하신 모양입니다. 과자를 드시면서 아드님에 대한 서운한 맘을 또 말씀하시더라고요.

"우리 아들은 여 갓다 맡기 뿌는데..... 선생님요 참말로 좋은 일 한다 참말로 고맙데이" 라고 말씀하십니다. 우리가 해드릴 수 있는 건 고작 잠깐의 말벗 뿐인데..... 어르신들은 자기 자신이 누구인지 이름도 나이도 잊고, 가족이 면회 오셔도 알아보지도 못할 때가 많으십니다. 모든 걸 다 놓아 버리고서도 자식에 대한 걱정과 사랑은 끝이 없다고 그렇게 가족이 면회 왔다 가고 나면 어르신들은 늘 가슴앓이를 하시곤 하시죠. 눈물이 글썽글썽하시며 한 말을 또 하고 또 하시곤 하십니다. 영양원에 근무한 지 9개월 차 햇병아리인 나는 가끔 어르신들과 같이 가슴앓이를 할 때가 많습니다.

시간 날 때마다 생활실 바닥을 쓸고 닦는 어르신, 밥을 허겁지겁 드시고는 밥 안 준다고 소리치는 어르신, 물건을 숨겨놓고 없 어졌다고 찾아내라는 어르신, 남의 물건을 훔치는 어르신, 집에 간다고 성화를 부리는 어르신, 분노에 차 늘 화를 내는 어르신..... 아기가 되어버린 어르신을 케어하다 보면 지치기도 하고 역부족인걸 느낄 때가 한두 번이 아닙니다. 오늘도 어르신들의 가슴앓이를 덜어 드리는 영양보호사로서 책임과 의무를 다하리라 다짐해봅니다.



# 행복한 어르신 저희들과 즐겁게 보내요 ~

충무노인복지센터 사회복지사 최은영



오늘은 충무노인복지센터에 입소하신 김○레 어르신에 대해 소개해보고자 합니다. 2년전 집을 나섰다가 잠시 길을 잃어 바로 장기요양 5등급을 받으시고 충무노인복지센터에 처음 입소하셨습니다. 겉으로 보았을 때에는 신체도 건강하시고, 일상적인 대화도 되는 누가 봐도 지극히 평범한 어르신으로 보이기도 하나 가끔 길을 잃어 버려서 온 가족들의 소동이 일어나기도 하고, 기억력도 상당히 떨어진 데 대해 정말 인정하고 싶지 않았다고 합니다. 가족들은 어르신 등급을 받고 어떻게 지내야 할지, 어떻게 보살펴 드려야 할지 몹시 당황스럽고 앞이 막막했다고 합니다. 그러던 중 주간보호센터에 대한 정보를 알고 저희 센터로 오셔서 그동안 어머님의 상태를 믿고 싶지도 않았고 너무나 당황스러워서 많은 고민을 했던 이야기를 하셨습니다. 그런 어르신들이 나오셔서 프로그램 참여와 일상활동으로 어르신의 자존감도 높아지고 소속감으로 많이 안정이 될수 있다고 설명을 해드렸더니, 정말 다행이라고 하시면서 충무 주간보호센터로 나오시게 되었습니다. 하루하루 어색함도 점점 줄어들면서 많이 편안해 지시고, 다른 어르신들과 항상

먼저 다가가서 대화를 하시는 편으로 때때로 노래와 춤으로 센터 내에 계신 모두에게 웃음을 주기도 하는 어르신 입니다. 그런 김○레 어르신의 매력은 무궁무진합니다. 첫째, 친화력이 정말 좋습니다.^ 새로 입소하신 어르신이 계시면 제일 먼저 다가가서 “나는 김○레 라고 하는데, 이름이 뭐예요?”, “나는 87세인데 나이는 어떻게 되요?” 등등 먼저 다가가서 간단한 질문공세를 하기 시작합니다. 그러다 보면 자연스레 새로오신 어르신께서도 긴장을 풀고 어르신과 대화하기 시작하죠. 둘째, 어느 분위기에서도 긍정적인 영향을 끼칩니다. 예를 들어, 한 어르신께서 조금 쌀쌀맞은 말투로 이야기하거나 눈빛을 보내면 가까이 다가가서 “그렇게 이야기하면 기분이 나쁘지~ 예쁘게 말해야지~ 나 따라해봐~”하시며 말을 따라 할 수 있도록 하기도 하십니다. 덕분에 또 한번 웃음꽃이 피기도 하네요. 물론 그렇게 이야기해도 듣지 않는 어르신들이 계시지만 곳곳하게 다가가는 모습에 이내 마음이 사르르 녹아 함께 웃으며 대화를 하는 모습도 보입니다. 셋째, 누가봐도 건강한 모습으로 신체활동에 적극적입니다. 저희 센터는 매일 신체 활동을 하기 때문에 고리던지기면 고리던지

기, 옷놀이면 옷놀이, 볼링이면 볼링, 풍선배구면 풍선배구! 단연 1등을 도맡아 하고 계십니다. 활동하는 내내 리듬을 타시며 즐겁게 활동하여주시니 즐겨주시는 만큼 결과에 만족하기도 한답니다. 더불어 신나는 음악이 나오면 덩실덩실 춤을 추기도 하면 충무노인복지센터에 또 한번 웃음꽃이 피기도 하지요.^ 자식을 위해 평생 조리사로 일만 하셨다고 하는 김○레 어르신, 어르신만의 선한 영향력이 주위 어르신은 물론 저희 직원들 모두에게 그 마음이 전달되기도 합니다. 주간보호센터의 좋은 장점을 잘 이용하고 계시는 어르신들이 늘 행복하게, 편안하게, 지금처럼 건강하시고, 이제는 충무노인복지센터에서 즐거운 날들로, 늘 새롭게, 행복하게 지내셨으면 좋겠습니다. ~ 어르신들 모두 사랑합니다 ~ 건강하세요 ~~~~~



글 사회복지사 최은영

# 불편한 고객에게도 미소로 화답하기

# 01

천안 진료협력센터 양미정



입사한지. 몇달이 안됐을 때의 일이었습니다. 어느 남자분이 어머니의 예약을 하기위해 전화를 하셨는데 어머니의 주민번호 앞자리를 여쭙보았더니 짜증나신 목소리로 왜 주민번호를 물어보냐고 하시면서 다짜고짜 상담실이 어디냐고 당장 쫓아오시겠다고 하셨습니다.

일을 한지 그리오래 되지 않을때라. 제가 잘못된일이 없는데도 너무 빨리고 심장이 두근거리기 시작했습니다. 잠시후에. 그 남자고객분이 상기된 얼굴로 아까 상담했던 상담원이 누구냐고 하시길래. 우선 물한잔을 갖다드리고 테이블에 앉으시라고 하며 당황스럽지만 애써 미소를 지어보였습니다.

옛속담에 "웃는 얼굴에 침뱉는다"라는 말이 있듯이 제 미소를 보시고 고객님께서는 앉으셔서 물을 드시며. 상담원한테 불만이 있어서 그런게 아니고 엄마가 입원 했을때 불편했던 일들때문에 짜증이 났다고 털어놓으셨습니다. 고객님께서. 불편하셔서 나에게 그러셨구나! 하면서 말없이 들어드렸더니 다 말씀 하신 후 괜히 상담원님한테 화를 냈다고 하시면서 웃으면서 돌아가셨습니다.

그 후 얼마되지 않아 익숙한 남자고객님의 목소리가 들려왔는데 늘 하던 매뉴얼대로 고객님의 주민번호 앞자리를 여쭙보니 그분이 웃으면서 "아네네 당연히 말씀 드려야죠. 하시면서 친절하게 말씀하셨습니다. 저도 바로 그 고객임을 알았고 그 고객님도 제 목소리를 아신다는걸 알았습니다. 얼마전 쫓아오시던 그때에 친절함 미소로 고객님의 불편함에 화답해드리니 그 고객님도 이제 더 친절하게 변화됨을 느꼈습니다.

우리 충무가족분들도 각자의 자리에서 이런일을 마주하실 때 미소로 고객님께 화답해보시면 어떠실까요? 감사합니다.



## 소통으로 이어가는 고객응대: 따스한 마음을 나누는 방사선사의 이야기

02

아산 영상의학실 방사선사 한미령



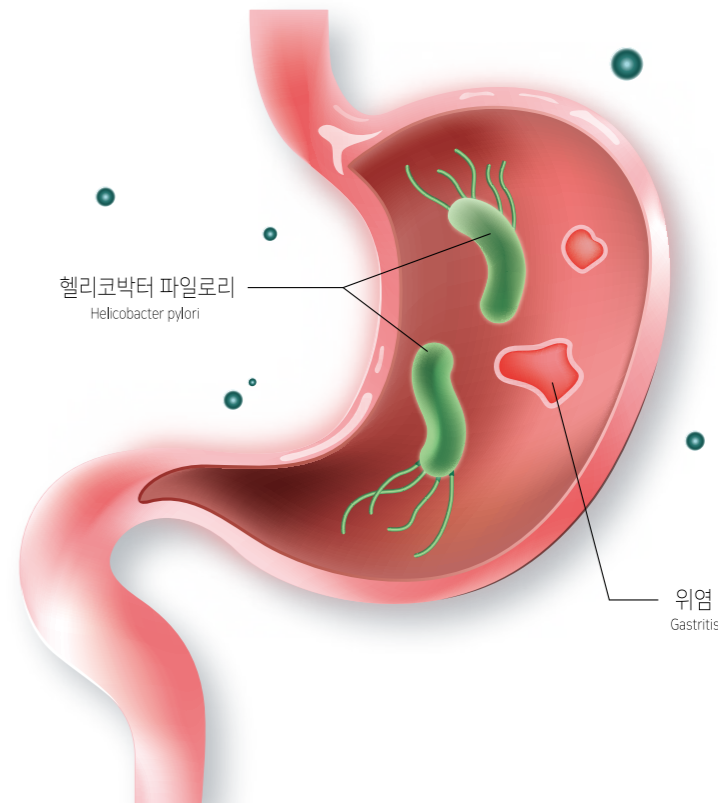
안녕하세요.  
아산총무병원 영상의학실 한미령입니다.  
요즘 날씨가 점점 차가워지고 있지만, 여러분의 마음만은 따뜻하게 유지되길 바랍니다. 오늘은 소통의 중요성에 대해 이야기해 보고자 합니다.  
어느 날, 청력이 안 좋으신 어르신 환자분의 X-ray 검사를 큰 소리로 안내해 드리고 있었습니다. 검사 후, 보호자님께서 걱정스러운 말투로 "제가 대기하는 곳에서는 말씀하시는 내용은 안 들렸습니다. 검사 중에 큰 소리가 난 이유가 저희 아버님께 어떤 문제가 있어서였나요?"라고 문의하셨습니다.  
이 순간, 환자분께 또렷하게 전달하기 위해 크게 말씀드린 제 의도를 밖에서 큰 소리만 들으신 보호자님께서 오해하셨을 수 있겠다는 생각이 들었습니다. 제가 검사를 시작하기 전에 큰 소리로 검사진행을 해드릴 예정이라고 보호자님께 미리 말씀드렸더라면 보호자님께서 걱정하시는 상황은 없었을 것입니다. 다행히 보호자님께서 말씀해주셔서 상황을 바로잡고, 웃는 얼굴로 마스하게 응대를 마무리할 수 있었습니다. 이후로는 환자분의 상태를 충분히 파악한 뒤, 검사를 시작하기 전에 항상 설명을 드리고 있습니다.

소통의 시작은 경청하는 자세에서 비롯되며, 친절함, 인사와 표정, 환자의 상태를 묻고 이해하며, 검사 전후로 명확한 설명을 드리는 것이 중요하다고 생각합니다. 예를 들어, 저는 주로 유방 X-ray 검사를 담당하는데, 소통의 유무에 따라 검사 결과는 큰 차이를 보입니다. 검사 전에 충분히 설명을 드리고, 검사 중 통증이 있을 때 공감해 드리면 환자분들께서 훨씬 협조적으로 임하십니다.  
예를 들어, "숨을 크게 들이마신 후 잠시 멈춰주세요."라고 안내했을 때, 환자분께서 "선생님, 숨을 참기가 힘드네요."라고 말씀하시면, "네, 조금만 더 참아주시면 곧 끝납니다. 최대한 빨리 촬영할게요."와 같이 격려와 함께 상황을 설명드립니다. 이처럼 소통을 통해 환자분들의 불안감을 줄여드리고 편안하게 검사받으실 수 있도록 돕고 있습니다. 반면, 소통이 부족하면 검사 내내 불편함을 느끼시고 협조도도 낮아지는 것을 경험했습니다.  
소통이 잘 되었을 때, 환자분들은 통증을 감수하시면서도 고마움을 표현해주시고, 덕분에 저도 따뜻한 에너지를 얻습니다. 이 자리를 빌려 그동안 따뜻한 말씀을 건네주신 모든 환자분들께 진심으로 감사드립니다.

저희는 언제나 여러분과 소통할 준비가 되어 있습니다. 내원하실 때 궁금한 점이 있다면 주저하지 마시고 저희에게 물어봐 주십시오. 긍정적인 말씀도, 혹은 불편했던 점을 지적하는 말씀도 저희에게는 모두 귀중한 피드백입니다. 경청하고 소통하며, 더 나은 서비스를 제공하기 위해 노력하겠습니다.  
앞으로도 내원객 한 분 한 분의 마음을 헤아리며, 더욱 세심한 배려와 소통으로 검사를 제공할 것을 약속드립니다. 따뜻한 마음으로 다가가는 방사선사가 되어 여러분의 건강한 일상을 지원하겠습니다. 환자분들의 소중한 의견은 저희에게 큰 도움이 되며, 매 순간 검사 과정에서 어떻게 더 나은 경험을 드릴 수 있을지 고민하고 있습니다. 앞으로도 환자 한 분 한 분의 목소리에 귀 기울이며, 소통을 통해 더욱 편안하고 안전한 검사 환경을 만들어 나가겠습니다.  
오늘 하루도 건강하고 행복한 나날이 되시길 바라며, 앞으로도 여러분의 곁에서 언제나 최선을 다하겠습니다. 이 글을 읽어주신 모든 분들께 진심으로 감사드리며, 오늘도 따뜻하고 행복한 하루 보내시길 바랍니다. 감사합니다.

## 헬리코박터균 즉석검사

헬리코박터균 쉽고 빠르게 즉석에서 검사하세요!



### 헬리코박터균 즉석검사는

- 내시경을 할 필요가 없어 환자의 고통과 불편함이 없습니다.
- 단 한번 호흡샘플을 채취하여 측정합니다.
- 20분 이내에 결과 확인이 가능합니다.

### 헬리코박터균(Helicobacter Pylori)이란?

위궤양, 위염, 십이지장궤양, 위암의 원인균으로 세계보건기구(WHO)에서 1급 발암인자로 규정하였습니다.



천안총무병원(내시경실) 041.570.7554  
아산총무병원(소화기내과) 041.536.6692

슈퍼루키

## 천안충무병원

직업환경의학센터

### 슈퍼루키 김현선

#### 1. 먼저 간단한 자기소개 부탁드립니다.

안녕하세요. 천안충무병원 직업환경의학센터 직업환경측정팀에서 근무하고 있는 김현선입니다.

#### 2. 하고 있는 업무는 무엇인가요?

먼저 직업환경측정이란 산업안전보건법 제 125조에 의거하여 직업환경측정 대상물질을 취급하고 근로자에게 노출이 되는 사업장에 방문하여 측정장비를 통해 근로자가 유해인자에 얼마나 노출이 되고 있는지 파



악하는 업무입니다.

사업장에 사용하고 있는 물질의 종류 구분, 직업환경측정 대상 유해인자 판독, 취급하는 제품의 MSDS 검토, 직업환경측정을 실시하기 전 예비조사 및 방문측정, 측정장비의 유지관리, 시료 관리 등의 업무를 하고

있습니다.

#### 3. 앞으로 어떤 총무인이 되고 싶으세요?

천안 지역을 비롯한 타 지역 사업장에서 직업환경측정 기관을 떠올릴 때 “천안 충무병원”이 제일 먼저 생각나게 만들고 싶습니다. 또한 사업장의 근로자를 먼저 생각하고 서비스의 질을 향상시키기 위해 앞장서는 총무인이 되고 싶습니다.

#### 4. 각오한마디 부탁드립니다.

중대재해처벌법 시행 등 현재 안전 및 보건 분야가 더욱 강화되고 있으며 산업안전보건법도 수시로 개정되고 있어 변화의 속도가 빠르다고 생각합니다. 직업환경측정, 보건관리대행, 보건관리자 등 여러 실무경험을 바탕으로 변화에 맞춰 성장하는 총무인이 되도록 하겠습니다. 현재에 안주하지 않고 자기개발을 통해 천안충무병원에 도움이 되도록 노력 하겠습니다.



## 아산충무병원

간호부

### 슈퍼루키 박유민

#### 1. 먼저 간단한 자기소개 부탁드립니다.

안녕하세요! 저는 42병동에서 근무 중인 신규간호사 박유민입니다. 생명의 지근거리에서 건강과 삶의 안녕을 추구하는데 이바지하고 싶다는 생각으로 간호사가 되었습니

다. 지금은 입사한지 6개월 된 신입 간호사로서 이러한 꿈을 실천하기 위해 힘껏 노력하고 있습니다.

#### 2. 하고 있는 업무는 무엇인가요?

제가 근무하는 42병동은 주로 내과환자를 케어하고 있습니다. 심혈관질환에 따른 심장 모니터링과 CAG & PCI와 같은 심장검사 및 시술의 진행을 위한 전후 처치를 간호하고 있고 소화기내과환자들의 증상에 따른 약물 투여, 진단검사, 위 대장내시경등 검사 및 시술 절차 따른 업무를 시행하고 있습니다.영상의학검사나 필요한 시술 및 수술에 맞는 사전 준비를 도우며 급만성 질환의 호전, 회복을 목적으로 환자분들의 상태를 살피고 있습니다.

#### 3. 앞으로 어떤 총무인이 되고 싶으세요?

환자들에게 저의 간호가 만족감과 높은 질의 간호서비스를 받을 수 있도록 노력 할 것이며, 스스로에게도 거짓 없는 보람찬 일로 이루어졌으면 하는 바람을 갖고 있습니다. 아산충무병원에서 이러한 소망을 펼쳐내며 환자분들을 생각하면서 따뜻함과 카리스마를 적재적소에 발휘할 수 있는 간호사가 되도록 큰 열정을 가지며 임하도록 하겠습니다.



#### 4. 각오한마디 부탁드립니다.

옆에서 이끌어 주시고 응원해 주는 동료 및 선배 선생님들께 언제나 감사드리며, 환자들에게 신뢰받고 의지할 수 있는 간호사가 될 수 있도록 열심히 달려가겠습니다.

칭찬합시다

천안충무병원 소화기내과

소화기내과  
정지현 과장



안녕하세요. 저는 천안충무병원에 입원했던 환자의 보호자입니다.  
주치의 선생님인 정지현 과장님께 깊은 감사의 말씀을 드리고 싶어요.  
회진 때에도 환자와 보호자의 마음을 다독여 주듯이 한마디 한마디가 다른 선생님들과는 달리 깊은 감명을 주었습니다.  
인성이 좋으셔서 환자를 기본적으로 사랑으로 대해주시고, 어렵고 힘든 엄마의 암 투병 시간을 슬기롭게 보내도록 도와주셨습니다.  
무엇보다 생명 연장에 큰 치료를 해주셔서 매우 매우 감사드립니다.  
아프다는 환자가 있으면 적극적으로 추천해드리고 싶은 의사 선생님이십니다.  
항상 건강하세요!

천안충무병원 소화기내과

소화기내과  
박범수 과장



안녕하세요.  
저는 지난 5월에 원인불명의 혈변으로 천안충무병원에 입원했습니다.  
지속되는 혈변의 원인을 소화기내과 박범수 과장님께서 신속하고 철저한 데이터 분석을 통해 대장 계실염으로 진단하시고, 즉시 처방해주신 결과 3일만에 완치 후 퇴원하였습니다.  
더불어 검사 과정에서 중요한 부분을 놓치지 않으시고 신장에 암으로 판단되는 혹이 있으니 소견서를 가지고 즉시 상급병원에서 진단을 받아야 한다고 자세한 설명과 함께 적극적인 권유를 해주셨고, 저는 그 말씀대로 따라서 현재는 무사히 암 절제술을 받고 완치과정에 있습니다.  
박범수 과장님은 진정한 의료인으로서 사명감을 갖고 검사결과를 심도 있게 분석하고 정확하게 환자에 대한 질병 고지를 철저히 해주신 덕분에 향후 치료에 큰 도움을 주셨습니다.  
이에 진심으로 감사를 드리는 바입니다.  
감사합니다!

아산충무병원 응급실 & 신경과

응급실  
김경실 과



응급실 의사선생님과 신경과 의사선생님께 매우 감사합니다.  
난생처음 겪는 극심한 통증에 너무도 힘들었는데 친절하고, 세심하게 살펴주신 덕분에 금방 좋아지고 있습니다. 설명도 하나부터 열까지 자세히 안내해주셔서 저의 증상에 대해 금방 이해하고 조심조심하고 있습니다.  
환자를 잘 이해해주시고, 보듬어 주셔서 감동이었습니다.  
두 분 덕분에 일상생활을 되찾았고, 살아갈수있게 되었습니다^^  
많이 많이.. 감사합니다!!

아산충무병원 외과

일반외과  
권순하 과장



3개월 전 수술받았던 환자입니다. 최근 딸아이가 입원하면서 다시 병원을 찾게 되었는데, 그때 의료진분들께 감사 인사를 제대로 전하지 못했던 것이 마음에 걸렸습니다.  
쉬는 날에도 회진을 도는 등 환자를 생각하는 마음에 깊이 감동받았습니다.  
특히 수술 일정을 조정해주신 덕분에 10년 안에 취업이라는 목표를 이룰 수 있었습니다. 진심으로 감사드립니다.

아산충무병원 소화기내과

진선미  
간호조무사



전화 응대부터 환자 처치, 입원까지 모든 과정에서 보여주시 친절함과 정성에 깊이 감동받았습니다. 특히 다른 직원들의 불친절함과 대비되어 더욱 빛나는 친절에 감사드립니다.

아산충무병원 62병동

방윤금  
요양보호사



직무에 충실하고 성실하며 친절하게 도움을 주셔서 진심으로 감사합니다.  
환자와 보호자의 마음을 헤아려주시고, 어려운 상황에도 친절하게 대처해주시는 모습에 깊은 감동을 받았습니다. 덕분에 마음 편히 치료받을 수 있었습니다.  
이렇게 훌륭한 분들이 계신 충무병원이 자랑스럽습니다. 앞으로도 많은 환자들에게 희망을 주시기를 바랍니다. 친절 사원분들 모두 파이팅!

# 이달의 친절사원

## 천안충무병원

12병동 함경화 간호보조

모든면에서 부족한 저에게 과분한 상을 주셔서 감사합니다.  
앞으로도 더욱 더 잘하라는 뜻으로 알고 제가 하는 일에 긍지와 보람을 갖고 더욱 열심히 임하겠습니다. 감사합니다.



## 아산충무병원

총무행정부(홍보팀) 이재훈 사원

"항상 웃으며 긍정적인 태도로 일하려고 노력했는데, 이렇게 좋은 결과가 있어서 기쁩니다! 앞으로도 밝은 얼굴로 열심히 일하겠습니다."



## 천안충무병원

재활치료실 조원희 물리치료사

재활치료실 선생님들을 대표해서 받았다고 생각합니다.  
앞으로도 밝고 긍정적인 에너지를 전달하는 충무병원에 미소천사가 되겠습니다.



## 아산충무병원

52병동 최유성 간호사

"환자분들을 내 가족처럼 생각하며 간호했는데, 친절 사원으로 뽑아주셔서 감사합니다!  
앞으로도 웃음과 정성으로 환자분들 곁을 지키겠습니다."



## 천안충무병원

9병동 박지은 간호사

아직은 부족하지만 항상 환자의 입장을 생각하며 가족같이 생각하여 본일을 다하였으며 앞으로도 환자에게 말한마디라도 따뜻하게 건네며 먼저 손을 뻗는 간호사로 남겠습니다.



## 아산충무병원

보험심사과 박여은 계장

"친절 사원으로 뽑히게 되어 매우 영광입니다.  
매일 함께 일하는 저희 심사과 직원분들이 모두 친절하여 제가 대표로 받았다고 생각합니다.  
저희 심사과 직원들에게 너무나 감사합니다. 항상 겸손하고 친절하게 모범이 되도록 더 노력하겠습니다. 모든 아산충무병원 직원분들께 감사합니다!"



## 천안충무병원

4병동 전민주 간호사

많은 직원들 중에 저를 친절사원으로 선정해주셔서 감사합니다.  
앞으로 더 환자의 말에 귀기울이는 친절한 간호사가 되도록 노력하겠습니다.



## 아산충무병원

71병동 김세빈 간호사

"환자분들의 말씀에 귀 기울이고, 작은 부분까지 신경 쓰려고 노력했습니다.  
친절 사원이 되었으니 더욱 책임감을 갖고 환자분들께 최선을 다하겠습니다!"



# 천안충무병원

## 축구동호회

우리 병원에서는 직원 간의 소통과 유대감을 높이고, 건강한 삶을 유지하기 위해 "병원 축구 동호회"를 운영하고 있습니다. 축구는 단순한 운동이 아니라 팀워크와 협동심을 기를 수 있는 훌륭한 활동입니다. 또한, 스트레스를 해소하고 체력을 다질 수 있는 좋은 기회가 될 것입니다.



### 동호회의 목표

- 1. 건강 증진: 정기적인 운동을 통해 신체 건강을 유지하고, 스트레스를 해소합니다.
- 2. 친목 도모: 다양한 부서의 직원들과 친목을 다지며 서로의 소속감을 높입니다.
- 3. 팀워크 향상: 축구를 통해 협동과 소통의 중요성을 배웁니다.

### 활동 내용

- 정기 훈련: 매주 정해진 날에는 할 수 없지만 근무를 고려해 가장 많이 참석할수 있는 날짜에 병원 근처의 풋살장이나 운동장에서 소규모 훈련을 진행합니다.
- 친선 경기: 다른 동호회나 병원 단체와의 친선 경기를 통해 실력을 겨루고, 친목을 다집니다.
- 워크샵: 축구경기가 끝나면 소통의 자리를 마련하고, 팀워크를 강화하는 다양한 식사와 즐거운 자리를 기획합니다.

### 참여 방법

병원 직원이라면 누구나 참여 가능합니다! 관심 있는 분들은 언제든지 참여하실 수 있습니다. 경험이 없으신 분들도 환영하며, 축구를 좋아하는 분들은 누구나 join 가능합니다! 함께 뛰고 즐기는 시간을 가지며, 새로운 친구를 사귀는 기회를 누리보세요.

축구를 통해 건강한 일상과 소중한 우정을 만들어 가길 기대합니다. 많은 참여 부탁드립니다!

감사합니다.

가입방법: 010-8673-3119 (언제든지 연락주시고 아님 문자로 소속과 성함 남겨주시면 밴드초대합니다.)

# 아산충무병원

## 점핑동호회



'High 총무'는 직원 상호 간의 친목을 도모하고 건강한 직장 생활을 위해 2024년 5월에 창설된 동호회입니다. 업무에 지친 몸과 마음을 재충전하고 싶은 직원들의 열렬한 참여 속에 탄생한 High 총무는, 숙련된 전문 강사와 함께하는 점핑 운동을 통해 활력을 되찾고 스트레스를 해소할 수 있는 기회를 제공합니다. 점핑 운동은 트램펄린 위에서 뛰는 운동으로, 관절에 무리를 주지 않으면서도 다이어트, 근력 강화, 심폐 기능 향상 등 다양한 효과를 누릴 수 있습니다.

강사님이 선곡한 신나는 음악에 맞춰 트램펄린 위에서 몸을 움직이다 보면, 일상에서 쌓인 스트레스는 어느새 잊혀지고 몸과 마음이 가벼워짐을 느낄 수 있습니다.

경쾌한 리듬에 맞춰 동료들과 함께 땀 흘리고 웃다 보면 업무 스트레스는 물론, 서로 간의 친밀도도 높아지는 일석이조의 효과를 누릴 수 있습니다.

처음에는 주 1회로 시작했지만, 회원들의 뜨거운 호응에 힘입어 현재는 주 2회 활동하고 있습니다. 점핑 운동을 통해 회원들의 운동 실력이 나날이 향상되고 있으며, 일원화된 동작을 완벽하게 소화했을 때 느끼는 희열과 뿌듯함은 High 총무 활동의 또 다른 매력입니다. 다양한 음악에 맞춰 율동과 동작을 익히는 과정에서 자연스럽게 협동심과 친밀도가 높아지고, 몸과 마음이 건강해지는 것은 물론, 직장 생활과 가정에도 긍정적인 에너지를 불어넣을 수 있습니다.

## 대전대학교 천안한방병원 환자 중심의 의료 서비스 제공



충남 천안시 서북구 노태산로4 대전대학교 천안한방병원

041.521.7000 / www.djuca.or.kr

\*대전대학교 천안한방병원과 함께 건강한 삶을 지키세요!



천안한방병원은 1991년 개원 이래 30여 년간 축적된 진료 경험과 연구 성과를 통해 한의학과 의학의 장점을 융합하여 환자에게 최상의 의료 서비스를 제공하고, 최근 리모델링을 통해 더욱 쾌적한 환경에서 환자들에게 내 집 같은 편안한 진료 경험을 제공하기 위해 노력하고 있습니다.

### 주요 진료 과목

척추관절센터 / 통증재활센터 / 중풍뇌신경센터 / 퇴행성뇌질환센터 / 동서암센터 / 내과센터 / 소아청소년센터 / 여성의학센터

<b>관절 수술 후 재활</b>	수술 후 빠르고 안전한 회복을 위해 침·뜸·약침과 같은 한방치료와 재활 운동을 병행하여 환자의 기능 회복을 돕습니다.
<b>교통사고 후유증 치료</b>	사고로 인한 통증 및 후유증으로 인한 불편 완화를 위한 환자 맞춤형 한방 치료 제공을 통해 일상 복귀를 돕습니다.
<b>공동 간병인실 운영</b>	입원 환자를 위해 공동 간병인실을 운영하여 환자와 보호자의 편의를 돕습니다.

**아산충무병원은  
충남아산FC의 공식 메디컬 후원병원입니다.  
충남아산FC 플레이오프 진출, K리그1 우리가 간다!**



**충남아산프로축구단**  
 CHUNGNAM ASAN FOOTBALL CLUB

**코칭스태프**

감독 김현식	수석코치 배성재	필드코치 김동영	GK코치 이경래	플레이코치 김종국	피지컬코치 신용재	트레이너 안성현	트레이너 강성형
트레이너 오은	차장반장 이준열	탈테니저 최진수	통역관 이영로	전략분석관 김경현			

**선수단**

GK 1 박한근	DF 2 박종민	DF 3 장준영	MF 5 황기욱	DF 6 최희원	FW 7 데니슨	FW 8 최치원	FW 9 강민규
MF 10 김종석	FW 11 주닝요	GK 13 임준석	DF 14 이화민	FW 15 호 세	FW 16 송승민	DF 17 김주성	GK 18 신승훈
FW 19 김택근	FW 20 안용우	FW 21 김승호	FW 22 박대훈	FW 23 홍진민	MF 24 박세직	DF 25 정이서	GK 26 이영창
MF 27 정세준	DF 29 김수안	DF 30 배수용	MF 32 여현준	DF 33 성재민	FW 37 정건우	FW 39 문성민	DF 47 이은범
DF 53 정도진	MF 66 김종국	MF 77 정마호	FW 79 유동규	MF 82 이유민	DF 88 박병현	FW 94 조주영	DF 99 강준혁

**외래진료안내 [천안/아산충무병원]**

2024.11.01. 기준

진료과	전문의	오전	오후	전문진료분야
소화기내과	<b>천안 360-1039, 1040</b>			
	김병호	월 화 목 금	월 화 목 금	소화기질환, 지방간, 간염, 간경변증, 간암
	정지현	월 화 목 금 토	월 화 금	소화기질환, 위대장내시경, 헬륨도진료, 치료내시경, 내시경역행담체관조영술
	박범수	월 수 목 토	월 수 목	소화기질환(위장관, 간, 헬륨도), 소화기내시경, 소화기암
	김새인	화 수 금 토	화 금	소화기질환(위장관, 간, 헬륨도), 소화기내시경
	이지영	월~토	월~금	위·대장질환, 간, 담도, 췌장 질환, 대장 치료 내시경
	<b>아산 536-6691 / 6692 336-6150 / 6151</b>			
	이정일	월~목	월~목	간암, 간경변, 간염, 지방간, 위장관 질환
	설재일	월 수 목 금 토	월 수 금	위·대장질환, 간, 담도, 췌장 질환, 대장치료 내시경
	이정록	화 수 목 토	화 목 금	위·대장질환, 간, 담도, 췌장 질환, 대장치료 내시경
김진홍	월 화 목 금	월 화 목	위장관 치료내시경, 헬·담도 질환	
조훈길	월 화 수 토	월 화	간염, 지방간질환, 간경변증, 간세포암종, 기타 간질환, 위장관 출혈 지혈술, 위·대장내시경 및 치료내시경	
심장내과	<b>천안 360-1024</b>			
	강홍선	월~토	월~금	관상동맥질환(협심증, 심근경색증), 심부전증, 심장판막질환, 고혈압, 부정맥, 심방세동
	김철민	월~금	월 화 목	고혈압, 고지혈증, 관상동맥질환(협심증, 심근경색증), 심부전증, 심장판막질환, 부정맥
	윤성규	월~토	화 금	허혈성 심질환(심근 경색증, 협심증)심부전, 고혈압, 판막질환, 부정맥, 고지혈증, 여성심장질환, 말초혈관질환
	<b>아산 536-6660 / 6658 336-6235 / 6236</b>			
	심원홍	월 화 수	월 화 수	대동맥중재시술, 말초혈관중재술, 승모판 확장술, 각종 심장질환
	신현호	화 수 목 금	화 수 목 금	고혈압, 고지혈증, 협심증, 동맥경화증, 부정맥
	장기설	월~토	월 목	고혈압, 고지혈증, 협심증, 심근경색, 관상동맥 & 말초혈관중재시술
	최대식	월 화 수 금 토	화 수 금	협심증, 부정맥, 심근경색, 관상동맥&말초혈관 중재시술, 심박동기시술
	이동훈	월 화 수 목 토	월 화 목 금	고혈압, 고지혈증, 협심증, 심근경색, 심장질환
호흡기내과	<b>천안 570-7653/ 360-1023</b>			
	신계철	월~금	월 화 목	호흡기질환, 천식, 만성폐쇄성폐질환, 결핵, 폐암, 기관지내시경
	김영	월~토	월~금	호흡기질환, 천식, 만성폐쇄성폐질환, 결핵, 폐암, 기관지내시경, 기관지질환
감염내과	<b>아산 536-6581</b>			
김건의	월~토	월 수 목 금	감염질환, 감염관리	
신장내과	<b>천안 360-1030</b>			
	백은기	월~토	월 화 수 금	급만성신염, 신증후군, 신부전, 요로감염, 혈액투석, 당뇨성 신장병, 고혈압 및 고혈압성신장병, 혈뇨, 단백뇨
	조성호	월~토	월~금	만성콩팥병, 투석, 말기신부전, 혈뇨, 만성신부전, 당뇨병성신질환, 단백뇨, 사구체신염, 신성고혈압, 신장질환, 부종
<b>아산 536-6673 / 336-6183</b>				
이설라	월~토	월~금	급만성신염, 신증후군, 신부전, 요로감염, 혈액투석, 당뇨성 신장병, 황문근육해중, 혈뇨 및 단백뇨	
내분비내과	<b>천안 360-1173</b>			
	손영석	월 ~ 토	월 ~ 금	당뇨, 갑상선질환, 골다공증, 부신질환, 뇌하수체질환, 비만
	<b>아산 536-6581</b>			
한정희	월 화 수 금 토	월 화 수 금	당뇨병, 비만, 동맥경화증, 고지혈증 및 골다공증관련 질환을 담당, 갑상선 기능이상 진단 갑상선결절 진단 및 치료	
신경과	<b>천안 360-1038</b>			
	최문성	수 금 토	월~목	치매, 파킨슨병 및 이상운동질환, 두통, 어지러움증, 말초신경질환
	이재성	월~토	월 수 금	뇌졸중, 뇌혈관질환(뇌혈관시술), 두통, 어지러움증, 말초신경질환, 뇌전증
<b>아산 536-6626</b>				
홍기무	월~토	월~금	뇌졸중, 두통, 치매, 어지러움, 파킨슨, 뇌전증, 안면신경마비, 손발저림, 손떨림증	
소아청소년과	<b>천안 360-1083</b>			
	신학휴	월~토	월~금	소아/청소년 질환, 성장발달, 소아아토피, 유학검진, 학생건강검진, 예방접종
	정시준	월~목	월 수 목	열성경련, 뇌전증(간질)등 경련성질환, 운동/정신발달장애, 급, 만성두통, 기타 소아신경질환, 영유아검진, 육아상담
	<b>아산 536-6678 / 6630</b>			
	이금노	월~토	월~금	호흡기알레르기, 소화기질환, 소아내분비질환(성조숙증, 저신장, 소아당뇨), 영유아검진
유상수	월~토	월~금	호흡기 알레르기, 영유아 검진	
김민지	아간 진료 전담		호흡기· 소화기 질환, 영유아 검진	
남상정	아간 진료 전담		열성경련, 잦은 복통, 원인모를 코막힘, 원인모를 두통, 어지럼증, 가슴부위 통증, 원인모를 구취	

진료과	전문의	오전	오후	전문진료분야
가정의학과	<b>천안 360-1019</b>			
	박성민	금 토	월 화 목 금	건강검진센터 결과상담, 소화기내시경, 비만클리닉, 금연클리닉, 피부질환, 성인병
	김덕현	월~토	월~금	소화기내시경
	<b>아산 536-6748</b>			
	윤방부	월 화 수 금	-	가정의학, 노인의학, 피부, 정신건강, 비노기, 스트레스, 만성피로, 항노화, 영양요법
	유진호	월~토	월 화 수 금	가정의학, 노인의학, 금연클리닉, 비만클리닉, 예방접종, 만성피로 영양요법
신경외과	<b>천안 570-7571</b>			
	이호근	화 수 금	월 목	뇌출혈/뇌혈관질환, 두부외상, 척추손상, 척추디스크, 척추미세현미경수술
	정봉섭	목	월 수 금	뇌종양 수술, 뇌동맥류 개두술 클립 및 코일 색전술(뇌 미세수술 전문)
	박재원	월 화 금	수 목	뇌혈관질환, 뇌출혈, 뇌경색, 뇌혈관시술, 두부외상, 안면마비, 두통, 뇌동맥류, 뇌혈관협착
	김진성	월 목	화 수 금	척추내시경수술(최소침습), 목, 허리디스크, 협착증, 척추외상, 신경성형술, 차단술
	박승섭	월 수	화 목 금	뇌혈관질환, 뇌출혈, 뇌경색, 중재적 뇌혈관내 수술, 두부외상, 두통 및 어지럼증, 신경계 중환자 치료
	<b>아산 536-6663 / 6664 / 6662</b>			
	임정규	월 수 목 토	월 수 목	뇌혈관질환, 뇌혈관내중재술, 두통, 두부외상, 어지럼증
	박강혁	화 목 금 토	월 화 목 금	뇌혈관질환, 뇌혈관내중재술, 두통, 두부외상, 어지럼증
	김동희	월 화 수 금 토	화 수 금	뇌혈관질환, 뇌혈관내중재술, 두통, 두부외상, 어지럼증
정형외과	<b>천안 570-7581/ 360-1047</b>			
	안덕호	화 목	월 수 금	고관절질환, 고관절염, 인공관절치환술, 골다공증, 근골격계외상및하지골절, 퇴행성관절
	어일주	월 수 목 금	화	견주관절질환 (회전근개오십견, 테니스엘보), 슬관절질환, 관절경, 인공관절, 근골격계외상
	정세훈	월 화 수 금	목	슬관절질환, 고관절질환, 퇴행성관절염, 인공관절, 관절경, 골다공증, 근골격계외상
	<b>아산 536-6647 / 6648 / 6765 / 6780</b>			
	조성우	화	월 금	척추, 고관절 질환, 골절, 인공 고관절 수술
김연준	수 금	월 화 수 목	슬관절, 족부, 족관절, 골절, 인공관절 수술, 관절경, 스포츠 손상, 외상	
김경일	월~토	-	어깨·팔꿈치 통증, 관절경 및 인공관절, 소아청소년 정형외과	
강한빛	월 목 토	화 수 금	수부 및 손목관절, 팔꿈치의 외상 및 질환, 말초 신경 질환, 미세 수술	
척추과	<b>아산 536-6675 336-6160</b>			
	하호균	월 목 금 토	화 수 목	척추미세현미경, 내시경수술, 목, 허리디스크, 협착증, 척추골절, 신경차단술, 시술
	한상현	월~토	월	척추의 퇴행성/변형질환, 목·허리통증, 손발저림, 상하지 마비, 척추 비수술적 치료
심장혈관흉부외과	<b>천안 360-1169</b>			
	김정태	월~토	월~금	흉부외상 및 흉강경수술, 성인심장수술, 혈관질환수술, 동맥류조형술, 하이브리드수술, 폐암, 식도암
	<b>아산 536-6581</b>			
황정주	월~토	월~금	호흡기 질환, 일반흉부질환(기흉, 폐암, 식도암), 흉부·혈관질환, 흉부·혈관외상	
일반외과	<b>천안 360-1082</b>			
	정학재	월 화 목 토	월~금	위·대장·직장암, 담석증, 탈장, 치질, 복강경수술, 외상, 포경수술, 화상
	홍성근	월~토	월~금	대장항문질환, 복강경수술, 탈장, 치질, 간, 담낭, 췌장, 지방종
	정원준	월~토	월~금	대장직장암, 대장항문질환, 대장내시경, 탈장, 단일공복강경수술, 담석증, 외상, 화상
	<b>아산 536-6668 / 6669</b>			
	권순하	월 수 목 금 토	화 수 금	위·대장·직장암, 담석증, 탈장, 치질, 복강경 수술, 외상, 화상
이상목	화 수 금 토	월 목 금	간담체외과(담석증, 담낭암, 췌장종양, 간암), 탈장, 부신종양, 비장질환	
원달연	월 화 목 금 토	수 금	위·대장·직장암, 담석증, 탈장, 치질, 복강경 수술, 외상, 화상	
정신건강의학과	<b>천안 360-1013</b>			
	이정태	월~금	월 화 목 금	알콜중독증, 공황장애, 수면장애, 조현병, 우울불안장애, 조울증, 성인정신질환
	<b>아산 336-6227</b>			
정문용	월 화 수 금	월 화 수 금	기분장애(우울증, 양극성 장애), 불안장애, 노인정신(우울, 치매), 수면 장애, 조현병	
비뇨의학과	<b>천안 570-7567</b>			
	정호현	월~토	월~금	요로결석, 남성의학, 전립선질환, 음낭 및 음경질환, 요로감염, 방광질환
	<b>아산 536-6677</b>			
	서준규	수 목 금	화 목	요로결석, 요로감염, 남성의학, 전립선질환, 음낭 및 음경질환, 방광질환
	김영수	월 목 토	월	배뇨장애, 전립선 질환, 요로생식기 감염, 여성 방광염, 남성의학, 소아비뇨생식기 질환
이충현	월 화 토	수 금	요로결석, 요로감염, 남성의학, 전립선질환, 음낭 및 음경질환	

**외래진료안내 [천안/아산충무병원]**

2024.11.01. 기준

진료과	전문의	오전	오후	전문진료분야
종양내과	천안 360-1169			
	이승세	월~금	월 수	폐암, 소화기암 및 기타 암 (항암치료전문)
안과	아산 336-6199			
	박세민	월~토	월~금	백내장, 녹내장, 각막질환, 망막질환, 택시운송사업 의료적성검사
피부과	아산 336-6223			
	유희준	월 화 금	월 금	아토피, 피부염 및 알레르기질환, 무좀 및 조갑백선
성형외과	천안 570-7685			
	박병일	월~토	월~금	미용성형, 안면외상 및 재건, 종양재건, 흉터성형 및 레이저
	아산 536-6782			
	윤근철	월~토	월~금	미용성형, 안면외상 및 재건, 종양재건, 흉터성형 및 레이저
구강외과(치과)	천안 570-7566			
	이지혜	월~토	월 화 목 금	소아치과, 치주질환, 구강악안면외과, 교정, 임플란트
	김여갑	월 화 목 금	월 화 목 금	구강악안면외과, 턱관절외과
	김태균	월~토	월~금	소아치과, 치주질환, 구강악안면외과, 교정, 임플란트
	김민희	월~토	월~금	소아치과, 치주질환, 구강악안면외과, 교정, 임플란트
	김은실	월~토	월~금	구강검진
	신재훈	월~토	월~금	구강검진
	아산 536-6689			
	김상엽	월~토	월 화 수 금	임플란트, 사랑니 발치, 구강내소수술
	천안 570-7631			
진단검사의학과	안제준	월~토	월~금	감염관리전문이사, 수혈의학, 검사의학
	아산 536-6522 / 6523			
	최중현	월~토	월~금	검사실 전반
이비인후과	아산 536-6778			
	안희영	월 목 토	수 목	코막힘, 코골이, 축농증, 구강인후두, 음성장애, 난청, 이명, 어지럼증, 두경부종양
	홍남표	화 수 목 토	월 화 목	중이염, 비과질환, 난청, 어지러움증
마취통증의학과	천안 570-7563			
	김동수	월~토	월~금	
	최수은	월~토	월~금	마취통증의학
	배정호	월~토	월~금	
	박조영	월~토	월~금	
	아산 536-6620 / 6621			
	김현수	월~토	월~금	마취통증의학
이중진	월~토	월~금		
김기선	월~토	월~금		
김동욱	월~토	월~금		
재활의학과	천안 360-1144			
	박찬혁	월~토	월~금	중추신경재활, 뇌신경재활, 척추손상재활, 관절통증, 근전도
	아산 536-6650			
전희원	월~토	월~금	뇌신경재활, 척추손상재활, 근골계통증, 신경차단시술, 연하장애	
영상의학과	천안 570-7543			
	이도연	월~금	월~금	영상진단 및 판독, 전신혈관 및 비혈관중재술
	정중구	월~금	월~금	영상진단 및 판독, 초음파
	권태안	월~토	월~금	영상진단 및 판독, 초음파
	정구성	월~금	월~금	혈관 및 비혈관계 중재적 시술, 영상진단 및 판독
	하일현	월~금	월~금	비수술적 혈관질환 치료, 비수술적 종양치료, 영상진단 (중앙질환, 혈관질환 전문)
	아산 536-6654			
	오배근	월~토	월 화 수 금	영상진단 판독, 인터벤션, 초음파
	박소윤	월~금	월~금	영상진단 판독, 초음파
	김형천	월~토	월 화 목 금	영상진단 판독, 초음파, 비침습적 중재술(영상유도, 중앙치료 및 혈관치료)

진료과	전문의	오전	오후	전문진료분야
산부인과	천안 360-1012			
	김승국	월~토	월~목	불임, 갱년기, 부인질환, 복강경 수술
	이서영	월~토	월~금	산부인과 검진 전문
	김승현	월~토	월 화 목 금	부인종양, 일반 부인과 질환, 부인 양성 질환, 갱년기 질환, 복강경수술(자궁근종, 자궁 선근증, 자궁내막증, 난소 종양 가임력 보존 수술), 자궁내시경 수술, 부인암 질환 (초기암 가임력 보존 치료)
	아산 536-6688			
박중학	월 화 수 금	월 화 수 금	자궁경부암, 자궁내막암, 난소암, 자궁근종, 용종, 난소종양(낭종), 노년기 질환	
김수곤	월~토	월 화 목 금	자궁경수술, 복강경수술, 단일공 복강경수술, 자궁근종 및 난소 종양	
병리과	천안 360-1026			
	조상호	월~토	월~금	조직 및 동결결절
직업환경의학과	김규호	월~토	월~금	조직 및 동결결절
	천안 570-7635, 7585			
	김영준	월~토	월~금	건강증진, 직업환경의학, 예방의학
	이철현	월~토	월~금	예방의학, 사업장 보건관리
	김교현	월~토	월~금	감염관리전문이사, 예방의학, 사업장 보건관리
	안세진	월~토	월~금	근로자특수건강검진, 직업병, 업무관련성 평가, 업무적합성 평가
	이현교	월~토	월~금	특수건강검진, 직업성 근골격계 질환 및 뇌심혈관계 질환, 업무적합성 평가
응급의료센터	천안 570-7519, 7520 / 360-1119			
	김재우			
	강승윤			
	최일국			
	이상현	24시간 응급 진료		응급의료체계, 중환자응급, 외상응급, 중독학, 소아응급, 소생학, 내외과계응급, 산부인과응급
	조현영			
	안승배			
	김경호			
	아산 536-6519 / 6619 / 6719 / 6747			
	김우진			
윤철수				
유경환				
손준원				
김택헌	24시간 응급진료		응급의료체계, 중환자응급, 외상응급, 중독학, 소아응급, 소생학, 내외과계응급, 산부인과응급	
한병곤				
최석재				
이세규				
신태용				
박상현				

진료시간은 병원사정에 의해 사전 예고없이 변경될 수 있습니다.

평일 오전 8:30~오후 5:30(점심시간 : 오후 12:30~오후 1:30) / 토요일 오전 8:30~오후 12:30